

Я.Г. РОХЛИН



# На шахматном Олимпе

  
ИЗДАТЕЛЬСТВО  
**ЗНАНИЕ**

МОЛОДЕЖНАЯ

1961  
СЕРИЯ X

20

ВСЕСОЮЗНОЕ ОБЩЕСТВО  
ПО РАСПРОСТРАНЕНИЮ ПОЛИТИЧЕСКИХ И НАУЧНЫХ ЗНАНИЙ

---

Заслуженный тренер РСФСР,  
международный арбитр по шахматам

Я. Г. РОХЛИН

## НА ШАХМАТНОМ ОЛИМПЕ

*(Комментарии чемпиона мира М. М. Ботвинника и экс-чемпиона мира В. В. Смыслова к партиям матча-реванша Таль—Ботвинник)*

---

ИЗДАТЕЛЬСТВО «ЗНАНИЕ»

Москва 1961



Указом Президиума Верховного Совета СССР от 16 VIII.1961 года в связи с 50-летием со дня рождения и за выдающиеся спортивные достижения и заслуги в развитии советской шахматной школы гроссмейстер М. М. Ботвинник награжден орденом Трудового Красного Знамени.

## ВСТУПЛЕНИЕ

...12 мая 1961 года громадный зрительный зал Московского театра эстрады, сцена которого представляла собой шахматную арену, был заполнен до отказа. Матч-реванш на первенство мира, в котором скрестили оружие молодой чемпион мира Михаил Таль (Рига) и экс-чемпион Михаил Ботвинник (Москва), приближался к концу. Шла 21-я партия...

В кулуарах театра ожидали, что эта встреча будет последней. Что и говорить! После того как в двадцати прошедших партиях уже был зафиксирован счет 12:8 в пользу Ботвинника и ему достаточно теперь, играя белыми, форсировать ничью, чтобы добиться победы, — другого результата ожидать было нельзя.

И все ж находились горячие головы, в особенности среди молодежи, которые продолжали отстаивать противоположную точку зрения. Нет, говорили они, темпераментный Таль еще в состоянии продлить сопротивление, и кто знает, не сумеет ли рижский гроссмейстер вновь увлечь противника в русло запутанных комбинационных построений, как это ему удалось в 17-й партии матча!

...В задних рядах партера, стараясь укрыться от любопытных взоров, сидит знаменитый советский гроссмейстер Василий Смыслов. Его можно видеть почти на каждом гуре в одной и той же позе: взгляд устремлен на демонстрационную доску, а мысль с быстротой молнии перебирает сотни вариантов, словно сам он сидит на сцене и вновь оспаривает шахматную корону, которую он вынужден был вернуть ее прежнему владельцу три года назад.

Проходит еще несколько минут. Таль делает черными стой ход е7—е5, и на доске возникает один из наиболее сложных вариантов староиндийской защиты.

— Если к 12-му ходу Таль не предложит партнеру ничью, — тихо говорит соседу Смыслов, — доигрывать эту партию ему не придется, слишком велик перевес и волевой напор его противника...

Однако молодой рижский гроссмейстер в этот момент и не думает выслать в неприятельский лагерь парламентариев. Да, он прекрасно понимает, что его положение в матче трагично. Но, полный юношеской энергии, он еще не теряет надежды в оставшихся четырех партиях прибавить к своим скромным восьми очкам еще... четыре! Верно, что таких рекордов в матчах на первенство мира установить никому не удалось. Но что за беда. Разве добивался кто-либо в истории шахмат завоевания титула чемпиона мира в 23 года?

Острота борьбы в 21-й партии нарастала, противники сделали рокировку в разные стороны. Чтобы ускорить атаку на королевском фланге, Ботвинник пожертвовал сначала одну, а затем вторую пешку. Таль сумел разменять ферзей и ослабить растущий натиск противника. Но к 24-му ходу исход «битвы под Ватерлоо» был предрешен. Король черных попал под ураганный огонь неприятельских фигур и вынужден был искать нового убежища. Прошло еще 9 ходов. Таль остановил часы, протянул руку и первым поздравил М. Ботвинника с победой в матче-реванше. В зрительном зале вспыхивает шумная овация, кино- и фотокорреспонденты овладевают сценой.

15 мая Московский театр эстрады вновь гудел, как улей. Торжественно и празднично проходил заключительный вечер, посвященный итогам двухмесячной титанической борьбы двух сильнейших шахматистов мира.

Вице-президент Международной шахматной федерации (ФИДЕ) Х. Хиндстрем (Финляндия) и шведский гроссмейстер Г. Штальберг увенчивают М. М. Ботвинника лавровым венком и вручают ему золотую медаль чемпиона мира.

Итак, лидер советских шахматистов, 49-летний гроссмейстер Михаил Ботвинник в пятый раз добился триумфа, дважды в своей творческой жизни вернув шахматную корону, — факт, беспрецедентный в истории шахмат!

Как же это произошло? Не только спортивные и творческие показатели, но и психологические факторы включая и физическую подготовку, повлияли на столь поразивший весь шахматный мир подвиг выдающегося советского гроссмейстера, подвиг, совершенный 30 лет спустя после впервые завоеванного им звания чемпиона Советского Союза!

За последние сто лет окончательно сложилась строгая традиция провозглашения шахматных королей. Корни этой традиции возникли в тысячелетней истории шахмат задолго до появления официальных чемпионов мира. Однако их статус не был регламентирован. С развитием международных культурных связей извечный вопрос о том, кто из претендентов займет почетнейшее место на шахматном Олимпе, неизменно волнует миллионы людей.

«Какое величие, — писал А. И. Куприн, — быть королем, властвующим не по правилам престолонаследования и не по случайностям плебисцита, а в силу остроты своего ума и всемирного, добровольного и добротного согласия, при котором нет ни единого избирателя, протестующего или воздержавшегося»

Вот они — восемь корифеев шахматного Олимпа:

Вильгельм Стейниц (1836—1900), чемпион мира с 1886 по 1894 г.

Эммануил Ласкер (1868—1941), чемпион мира с 1894 по 1921 г.

Хосе-Рауль Капабланка (1888—1942), чемпион мира с 1921 по 1927 г.

Александр Алехин (1892—1946), чемпион мира с 1927 по 1946 г. (перерыв — в период с 1935 по 1937 г.).

Макс Эйве (род. в 1901 г.), чемпион мира в период с 1935 по 1937 г.

Михаил Ботвинник (род. в 1911 г.), чемпион мира с 18 мая 1948 г. (перерыв — с 30. IV. 1957 г. до 8. V. 1958 г. и с 7. V. 1960 г. до 15. V. 1961 г.).

Василий Смыслов (род. в 1921 г.), чемпион мира — 30. IV. 1957 г. — 8. V. 1958 г.

Михаил Таль (род. в 1936 г.), чемпион мира — 7. V. 1960 г. — 15. V. 1961 г.

Чемпионы мира — это не только признанные корифеи, величайшие рекордсмены, но и шахматные новаторы, властители дум шахматных поколений. Разве число свидетелей отборочных международных соревнований на 64 полях исчисляется только теми, кто сидит в турнирных залах Москвы и Нью-Йорка, Праги и Лондона, Будапешта и Гаваны? Нет, красота и логика шахматной мысли, если она дошла до ума и сердца миллионов своих приверженцев, продолжает творческую жизнь далеко за рубежами границ, не зная времени и пространства...

Советские шахматисты высоко ценят те исключительные возможности для роста и совершенствования, которые предоставляют им Коммунистическая партия и Советское правительство. Благодаря этой помощи была осуществлена давнишняя мечта основоположника отечественной шахматной школы великого русского шахматиста М. И. Чигорина о завоевании шахматной короны для нашей страны, о новом понимании культурной и общественной роли шахмат. Все новые и новые успехи приносят Советскому Союзу выступления его представителей на шахматных олимпиадах мира, на крупнейших международных турнирах в Европе и Америке.

В 1960 году один из американских сенаторов получил от своего избирателя такое, весьма характерное письмо:

«Русские играют в шахматы, как боги. Не случайно они имеют преимущество в освоении космических пространств. Игра в шахматы представляет великое испытание интеллигентности и таланта, особенно в области естественных наук. Думаю поэтому, что пришло время для введения курса шахмат в наших школах. Это будет первый шаг на единственно возможном пути, который возвратит нашей стране приоритет в технике. Прошу вас чтобы вы провели в Конгрессе это предложение в жизнь...»

## ДВА ЧЕМПИОНА

Михаил Моисеевич Ботвинник проявил свое крупное дарование еще в школьные годы. Участвуя в сеансе одновременной игры против тогдашнего чемпиона мира Х. Р. Капабланки (Ле-

нинград, 1925 г.), 14-летний Ботвинник одержал победу, которая явилась важным стимулом для его дальнейшего шахматного совершенствования.

В 1927 году М. Ботвинник завоевал в Москве звание мастера, а в 1931 году — высокое звание чемпиона СССР, став признанным лидером молодых советских шахматистов. С тех пор воспитанник Ленинградской шахматной организации был чемпионом страны семь раз (1931, 1933, 1939, 1941, 1944, 1945, 1952 гг.), и имя его в глазах широкой общественности органически слилось с яркими страницами летописи советского шахматного искусства.

Из достижений советского шахматиста обращают на себя внимание его блестящие выступления на международных турнирах в Москве (1935 г.), Ноттингеме (1936 г.), Амстердаме (1938 г.), Гронингене (1946 г.), снова в Москве (1947 и 1956 гг.) и на шахматных олимпиадах мира, особенно в Мюнхене и Лейпциге (1958 и 1960 г.). Не только спортивные результаты (тридцать первых призов примерно в пятидесяти турнирах), но главным образом его творческие достижения привлекали к себе пристальное внимание ценителей шахмат в СССР и за рубежом.

Победа М. Ботвинника в матче-турнире на первенство мира 1948 года, где он опередил гроссмейстеров В. Смыслова, П. Кереса, С. Решевского и М. Эйве, явилась его крупнейшим достижением и принесла ему первое место среди «богов» на шахматном Олимпе.

М. М. Ботвинник — по профессии инженер-энергетик, доктор технических наук, гроссмейстер СССР, один из активных общественных деятелей Всесоюзной и Всероссийской шахматных федераций и автор ценных книг и теоретических статей по шахматам.

Получил всеобщее признание тот факт, что в лице М. Ботвинника шахматный мир имеет редкое соединение замечательного таланта с необычайной работоспособностью и целеустремленностью. Лучший в мире знаток шахматной стратегии, Ботвинник вместе с тем великолепный аналитик-исследователь всех стадий партии. Особенно силен он в эндшпиле — качестве, которое Капабланка считал решающим условием для завоевания шахматной короны.

Говоря об отличительных чертах творчества нынешнего чемпиона мира, необходимо подчеркнуть его разностороннее дарование, одинаково сильное как в позиционном маневрировании, так и в комбинационной схватке. Однако это определение будет чрезвычайно общим, если не наполнить его внутренним динамическим содержанием.

Надо иметь в виду (об этом красноречиво говорит история шахмат), что в шахматном искусстве происходит непрерывный процесс развития, во время которого старое ломается и создается новое, возникают неодолимые закономерности в движении и обновлении творческих идей.

Часто задают вопрос, в чем секрет успехов М. М. Ботвинника, которые уже в течение тридцати лет приковывают к себе внимание шахматного мира?

Самокритичность и крайняя требовательность к себе, к своему творчеству еще в большей степени отличают Ботвинника в наши дни, чем эти черты отличали его и в ранние годы. Тот из советских шахматистов старшего поколения, кому посчастливилось встретиться за шахматной доской с юным Ботвинником (1926—1928 гг.), мог в этом лично убедиться.

Мастерство и энциклопедичность Ботвинника — это не книжная выучка, не формальная логика, не слепая вера в пресловутый «анализ», а научное предвидение, живое, диалектическое понимание законов шахматной теории. Это тонкое психологическое проникновение в замыслы партнера, умение вовремя распознать и использовать слабые стороны его стиля.

Касаясь важного вопроса о том, каким путем пришел Алегин к званию чемпиона мира, М. Ботвинник писал:

«На пути Алегина к званию чемпиона мира стояли Ласкер и Капабланка — два умных, опытных и талантливых шахматиста. Ласкер, как боец, как шахматист, по стилю был тоньше, умнее хитрее; Капабланка был выше Ласкера по таланту. Поскольку Капабланка в 1921 году победил Ласкера, Алегин должен был победить Капабланку. Для того чтобы превзойти кубинца, он обязан был усвоить все то новое, что внесли Ласкер и Капабланка в технику шахматного искусства».

Эти справедливые слова Ботвинника об универсальном творчестве Алегина могут быть полностью отнесены к самому Ботвиннику. На путях своего совершенствования советский гроссмейстер внимательно и критически усваивал все то лучшее, что дала предшествующая шахматная культура, а также содействовал дальнейшему развитию и углублению советского шахматного искусства.

По решению Международной шахматной федерации отборочные соревнования на первенство мира проводятся один раз в три года по циклам, куда входят национальные чемпионаты различных стран, зональные и межзональные турниры, а затем турнир претендентов. Заключительным этапом является матч между чемпионом мира и победителем турнира претендентов.

В 1951 году М. Ботвиннику пришлось выдержать сильнейший натиск гроссмейстера Д. Бронштейна, а в 1954 году — гроссмейстера Б. Смыслова. Оба матча Ботвинник свел вничью (12:12) и сохранил звание чемпиона мира. В 1957 году он был побежден Смысловым (12½:9½), но в следующем году пальма первенства в матче-реванше вновь осталась за Ботвинником (12½:10½).

С 1948 года матчи на первенство мира проходят только среди представителей нашей отечественной шахматной школы, что является убедительным подтверждением ее передовой роли в шахматном мире. «Было бы ошибочно полагать, — писал М. Ботвинник, — что все дело состоит в особой галантливости советских людей в области шахмат. Талантов у нас, конечно, непочатый край, но главное заключается в тех условиях, которые существуют в социалистическом обществе для выдвижения и воспитания талантов».

Нужно к этому добавить, что в основных принципах советской шахматной школы отразились новые черты советского человека, его серьезное отношение к творчеству и труду, его патриотизм и любовь к Родине.

\*\*

Мише Талю, когда он был еще школьником, очень хотелось сразиться с прославленным чемпионом мира М. Ботвинником, побеждавшим в личных встречах Э. Ласкера, Х. Р. Капабланку и А. Алехина. Пользуясь пребыванием советского гроссмейстера на Рижском взморье, 12-летний мальчик летом 1948 года приехал на дачу к М. Ботвиннику, захватив с собой комплект шахмат. Но мальчику ответили, что гроссмейстер отдыхает, и «матч» не состоялся.

Конечно, даже самые пылкие фантазеры не могли предполагать, что пройдет немного времени и этот задумчивый черноволосый школьник станет героем шахматных сражений и что о нем заговорит весь шахматный мир.

«Академия шахматного мастерства» — так называют в международных шахматных кругах финальные турниры на первенство Советского Союза. Выступать в таком финале — мечта каждого из миллионов шахматистов.

В 1955 году Миша Таль, только что получивший звание мастера и пробившийся сквозь строй отборочных соревнований, вышел в финальный турнир. Первый его дебют — призовое место, выше грех гроссмейстеров, был высоко оценен шахматной общественностью.

Спустя два года студент-филолог М. Таль добивается нового блистательного успеха. На всесоюзном турнире, который проводился в Москве, он совершил «тройной прыжок»: завоевал первый приз, золотую медаль чемпиона и звание гроссмейстера. На московском турнире впервые ярко раскрылись необычайные комбинационные способности, бьющая через край энергия и острота мысли 20-летнего рижанина. Отныне партии Талья, выигранные в характерном для него атакующем комбинационном стиле, все чаще посвящаются на страницах советских и зарубежных журналов.

В 1958 году в Риге — родном городе Талья сильнейшие советские гроссмейстеры и мастера вновь соперничают в борьбе за золотую медаль. Но теперь почерк и стиль игры Талья хорошо известны и тщательно изучены его противниками, и продвижение к финишной ленте крайне затруднено.

Однако конец венчает дело. В упорной борьбе рижский гроссмейстер завоевывает звание чемпиона СССР второй раз подряд.

Начинается полоса выступлений Талья за рубежом, совпавшая с окончанием историко-филологического факультета Латвийского государственного университета.

Межзональный турнир, организованный Международной шахматной федерацией в том же 1958 году, приносит рижанину первое место. На международном турнире в Цюрихе вновь завоеван первый приз, выше ведущих международных гроссмейстеров,

Возникает период новых творческих исканий, долгих размышлений, внимательного изучения при участии тренера — мастера А. Кобленца тактики и психологии игры сильнейших шахматистов прошлого и настоящего. Таль ведет большую общественную работу в Латвийской ССР и становится редактором нового рижского журнала «Шахматы», в короткое время завоевавшего популярность у советских любителей шахмат.

В течение двух месяцев в Блде, Загребе и Белграде 8 лучших гроссмейстеров мира в 1959 году вели напряженную, захватывающую борьбу за право играть матч с М. Ботвинником. И пришла новая победа — первый приз М. Талья на турнире претендентов, выше П. Кереса, Т. Петросяна, В. Смыслова, С. Глигорича (Югославия), Р. Фишера (США), Ф. Олафссона (Исландия) и П. Бенко (США).

М. Таль предстал перед шахматным миром как обладатель острого, гибкого стиля, отличающегося исключительной фантазией и изобретательностью. Поиски неизведанных глубин в шахматах — вот к чему стремится беспокойная мысль Талья, шахматиста с ярко выраженной творческой индивидуальностью, способного молниеносно ориентироваться в самых запутанных положениях.

Каковы все же уязвимые места в искусстве молодого претендента? Некоторые гроссмейстеры продолжали упрекать его в выборе рискованного дебютного репертуара и в сверхдерзких планах, рассчитанных на подрыв установившихся принципов позиционной игры, в особенности в стадии дебюта. Предстоящие острые поединки М. Талья с наиболее строгим экзаменатором нашего времени М. Ботвинником должны были выяснить некоторые существенные стороны этого большого творческого спора.

## ПЕРВОЕ ЗНАКОМСТВО СОПЕРНИКОВ

e2—e4 — именно этим, более 400 лет в истории шахмат хорошо известным движением королевской пешки начался 15 марта 1960 года первый поединок между обладателем шахматной короны М. Ботвинником и победителем турнира претендентов М. Талем. До этого момента оба соперника ни разу не встречались за шахматной доской.

Что приготовил в ответ на ход белых лидер советских шахматистов? — задавали вопрос зрители, до отказа заполнившие Московский драматический театр имени Пушкина.

Тот, кто сидел в этот день в зрительном зале, не мог не вспомнить обошедшего весь шахматный мир разговора португальского шахматиста Люпи с А. Алехиным незадолго до смерти чемпиона мира (в марте 1946 года).

Люпи спросил Алехина о его планах дебютной подготовки против чемпиона СССР Ботвинника, с которым гениальный русский шахматист дал согласие встретиться в Москве в официальном матче на условиях, предложенных ему советской шахматной организацией и переданных через британскую шахматную федерацию.

— Я намерен, — сказал Алехин, — преподнести противнику сюрприз, играя все время открытые дебюты, чтобы «загнать» Ботвинника в испанскую партию.

— Но Ботвинник никогда не станет играть испанскую партию, — возразил Люпи.

Алехин ответил, что такой вариант им также предусмотрен. За последнее время он специально изучает некоторые системы излюбленной чемпионом СССР французской защиты. На вопрос, какие это системы, Алехин сделал жест, как бы говоря:

«Зачем же раскрывать мое секретное оружие?»

Вероятно, с 1946 года, с легкой руки Алехина, великолепно осведомленного о стиле игры своих (настоящих и будущих) партнеров, почти все ярые противники Ботвинника избегали в ответственных встречах начинать белыми борьбу ходами d2—d4 или c2—c4, стремясь завлечь советского богатыря в дебютную схему, не случайно названную для черных «испанской пыткой»

И хотя процент выигранных Ботвинником французских защит достаточно велик и внушительен по творческому содержанию, все же его постигали и неудачи, из которых особенно запомнилось поражение в Авро — турнире в Голландии (1938 года) в партии с Р. Файном, где Ботвинник стал жертвой заранее заготовленного варианта.

Так поступил и Михаил Таль в первой партии матча с Ботвинником. После острой волнующей борьбы Таль одержал победу, вероятно, как нельзя лучше вдохновившую его на дальнейшую успешную борьбу. Ведь это была первая встреча молодого рижанина с чемпионом мира, о которой юный шахматист мечтал еще мальчиком. К тому же Таль не мог не вспомнить, что с таким же результатом начался матч Алехина с Капабланкой, а тридцать лет спустя третий матч Смыслова с Ботвинником, где на 29-м ходу находясь в цейтноте, чемпион мира допустил решающую ошибку и потерпел поражение. В обоих поединках, как известно, претенденты в итоге всего соревнования вышли победителями...

Когда закончилась первая партия матча, финал которой Таль провел с большой технической силой, в пресс-бюро собрались гроссмейстеры и мастера, чтобы обменяться мнениями по поводу сильных и слабых сторон французской защиты. Тут выяснилась любопытная подробность. Консилиум шахматных авторитетов не смог поставить правильный диагноз. Никто не сумел точно сказать, где черные в дебюте нарушили внутреннюю гармонию борьбы.

Критики в этом вопросе резко расходились друг с другом во взглядах, да и сама дискуссия велась в неуверенных тонах. Так, 6. Фd8—c7 было признано «чересчур обязывающим продолжением». Кое-кто робко рекомендовал 6...Kg8—e7 как «более осторожное». Впоследствии в печати гроссмейстеры А. Котов и Т. Петросян порицали ход 12...Ke7—g6, ссигая более целесообразным 12...Kre8—d8? Так ли это, выяснится позднее, когда речь пойдет о 12-й партии матча-реванша Таль — Ботвинник.

Что же произошло дальше в прошлом году после удачного для претендента старта?

«Борьба крупнейших шахматистов нашего времени, — писал после 4 туров учитель первого поколения советских мастеров, заслуженный мастер СССР Петр Романовский, — это отнюдь не борьба стратега с тактиком и не борьба позиционного

шахматиста с комбинационным. Надо подняться выше этих устаревших исторических понятий и толкований. Оружие Таля — это... отважный эксперимент, жизнерадостное полноценное восприятие творческих откровений шахматной мысли, жажда борьбы и победы.

Совершенно очевидно, — продолжал П. Романовский, — что нынешний противник Ботвинника является более опасным, чем его бывшие конкуренты за шахматную корону. И так как партии матча — это процессы строго регламентированные, то даже Ботвиннику нелегко разрешать в пределах установленного для игры времени задачи, поставленные молодостью, дарованием, огромной натренированностью (подчеркнуто нами. — Я. Р.) Талей...».

Возьмем третью партию матча—защиту Каро—Канн. В ней чемпион мира избрал новую систему, поставленную им на вооружение в острых, динамичных схватках матча реванша с гроссмейстером Смысловым.

Ничуть не деморализованный неудачей в первой игранный черными партии Ботвинник точно и убедительно проводит дебютную стадию. К 25-му ходу его позиция заслуживает предпочтения. Еще через два хода у него лишняя пешка. По мнению гроссмейстера В. Рагозина, после 27...Cc5 и затем 28...Jd7 черные имели возможность без особого труда реализовать свое преимущество. Но в этот момент у Ботвинника оставалось на часах примерно 8 минут до контроля, а предстояло сделать 13 ходов. В цейтноте он избирает усложняющий его задачу план, и на редкость изобретательный молодой гроссмейстер немедленно использует это неожиданное обстоятельство. Незадолго до перерыва следует изящная жертва фигуры, и Таль к удивлению зрителей уходит от поражения.

Четыре бурных ничьих последовали за первым успехом темпераментного претендента, затем каждый из соперников одержал по две победы. Вся эта серия ожесточенных сражений проходила в исключительно нервной спортивной обстановке.

Так, 21-й ход Таль в 6-й партии — Kf5—f4! (жертва фигуры) долго не сходил с уст многочисленных свидетелей этой встречи. Но как выяснилось позднее, столь внезапный контрманевр приводил черных к трудной позиции, если бы чемпион мира за доской нашел естественное продолжение (23. a3! вместо 23. Cd2?). Такая же картина повторилась в 11-й партии. К 30-му ходу Ботвинник после оригинально разыгранного дебюта получил за черных прочную обороноспособную позицию. И вновь цейтнот сводит на нет все его предшествующие усилия, превращая их в сизифов труд. Вместо впоследствии указанного гроссмейстером П. Кересом 31...Jf5—d5 чемпион мира допускает непостижимую ошибку 31...Jf5—f6?, попадая под страшную атаку.

С другой стороны, в 12-й партии в критический момент (после 31-го хода белых Lc1—f1) Таль имел возможность парадоксальным выпадом Le4—h4! поставить своего противника перед неразрешимой задачей. Но эту жертву ладьи рижанин не видел, хотя ее комбинационный мотив целиком отвечал стилю Таль, — и эта партия пришла к мирному исходу.

Некоторые специалисты полагали, что позиционный перевес, технически не использованный чемпионом мира в ряде выгодных

позиций, давал основание предполагать, что стремительный бег Талья в конце концов может быть остановлен.

Да, первая половина соревнования показала, что Таль находится в великолепной, ударной спортивной форме: он продемонстрировал красивейшие образцы атаки и изобретательной защиты и, выражаясь языком футбола, «посылает мяч в ворота» почти с любого положения. Но, с другой стороны, авторитет Ботвинника с точки зрения выбора и постановки стратегического плана не был поколеблен. Во многих партиях он выходил из дебюта с лучшими шансами, а его индивидуальные достоинства, как аналитика, были заметны почти в каждой позиции, хотя бы по разным причинам кончавшейся неудачей.

Вот почему даже преимущество в два очка после 12-й и 16-й партий, достигнутое Талем, все еще окончательно не определяло спортивный исход соревнования. Это понимал и сам Таль. Мастерство и пластика в разыгрывании им головоломных позиций, в особенности на пятом часу игры, все еще встречали нарастающее сопротивление со стороны Ботвинника, просчеты которого не смогли окончательно сломить дух чемпиона мира.

Кризис наступил только в 17-й, самой трагической партии матча Ботвинник — Таль. Сейчас, когда прошло более года со времени этого соревнования, все еще трудно понять, как могла возникнуть подобная ситуация и как невероятно сложна психологическая загадка шахматной ошибки.

Для гроссмейстера Талья философская шахматная доска — это необозримое поле творческой борьбы, а не обычного типа таблица для логарифмирования. Анализ часто ползет слишком медленно, и фантазия должна его опережать. Слов нет, пятичасовая напряженная борьба за шахматным столиком требует неустанного внимания, точности плана, объективной оценки позиции в каждый данный момент.

Но риск, дерзкий вызов, неожиданный поворот событий — стихия Талья. Какое наслаждение оказаться в вихре комбинационных замыслов, заставляющих мысль человека работать с кинематографической быстротой и находчивостью, не останавливаясь перед психологическими жертвами пешек и фигур для достижения цели!

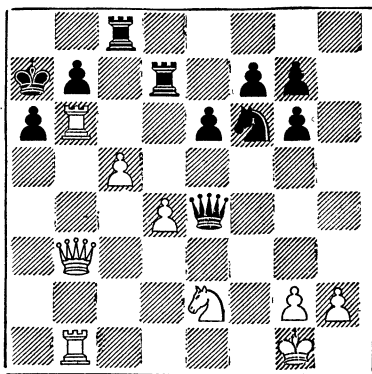
Так выглядит с внешней стороны творческое кредо Талья, для которого «каждый шахматист — кузнец своего счастья».

С этой точки зрения 17-я партия матча был тем рубиконом, перейдя который Таль либо увеличивал разрыв до трех очков, либо в случае поражения должен был, строго говоря, начинать борьбу сызнова. Надо отдать должное Ботвиннику — он играл эту партию до рокового момента с максимальной выдержкой. А ведь счет матча после шестнадцати партий (7:9) не давал никаких оснований для оптимизма и давил страшным грузом на чемпиона мира.

В защите Каро—Канн Таль, игравший белыми, ничего не извлек из дебюта, а после витиеватого продолжения 12. f4 его шансы становились все хуже и хуже. Но в этот опасный момент молодой претендент искал не ничью, а комбинационных осложнений, чтобы завоевать у противника заветное очко.

Две пешки, выигранные Ботвинником, казалось, обеспечивали ему победу, но к концу партии произошла метаморфоза. Спо-

койствие чемпиона мира уступило место паразитической неуверенности, усилившейся по мере того, как росли угрозы противника и все более наступал неумолимый цейтнот. За два хода до контроля Ботвинник вдруг схватился за ферзя и сделал ход 39...Фd5?? (см. диаграмму).



Моментально последовал ответ Талья. 40. Л:а6+! и теперь принятие жертвы вело к форсированному поражению. Других же удовлетворительных ответов не было. Между тем, играя 39...Кра8!, Ботвинник, вероятно, вышел бы победителем из этой схватки на краю пропасти.

Да, смелая борьба немыслима без риска, и жертвы Талья не всегда безупречны, но, по выражению гроссмейстера А. Котова, слова «Таль» и «жертва» стали синонимами в шахматном словаре.

Удар, нанесенный Ботвиннику, был жесток. В следующей 18-й партии он на 26-м ходу предложил Талю ничью. Правда, получив отказ, чемпион мира сумел взять себя в руки и продолжать борьбу. Но на 37-м ходу, уже в лучшем положении, вместо указанного впоследствии С. Флором сильнейшего хода d4—d5!, Ботвинник делает досадную техническую ошибку, давая возможность противнику добиться ничьей. В 19-й партии чемпион мира на 18-м ходу вновь допускает просмотр и к моменту перерыва откладывает партию в положении, не оставляющем сомнений в печальном для него исходе. Так, последний кризис, начавшийся в 17-й партии, быстро довершил картину борьбы за первенство мира двух сильнейших шахматистов современности.

Конечно, в кратком обзоре передать все нюансы матча Ботвинник — Таль не представляется возможным, об этом еще много будут писать и спорить. Но то, что победа Талья в спортивном отношении была полновесной (12½:8½), не вызывает сомнений. Ботвинник-практик был недостаточно подготовлен к первому матчу, не сумел использовать свои преимущества в стратегическом отношении и, попадая все время в цейтноты, не выдержал напряжения борьбы.

На пресс-конференции после окончания матча новый, восьмой чемпион мира М. Таль сказал:

«Я могу признаться, что матч был очень трудным. Победа досталась нелегко, пришлось провести немало бессонных ночей...

Как я готовился к матчу? Теперь могу раскрыть этот «секрет». Дебютам я уделял сравнительно мало внимания, так как они, на мой взгляд, сейчас не имеют превалирующего значения.. Почти в каждой партии с Ботвинником я тратил мало времени на дебют, стараясь, если можно так выразиться, сохранить «свежую голову» ко второй половине партии...».

## В ПРЕДДВЕРИИ МАТЧА-РЕВАНША

В начале сентября 1960 года М. Ботвинник сообщил шахматной федерации СССР и президенту ФИДЕ Ф. Рогарду, что он решил использовать свое право на матч-реванш с чемпионом мира М. Талем.

Это заявление не явилось неожиданностью для рижского гроссмейстера. Еще на упомянутой нами пресс-конференции 9 мая 1960 года Таль высказал мнение, что его творческий спор с Ботвинником еще не закончен и его соперник вновь бросит ему перчатку. В СССР и за рубежом по-разному оценивали перспективы предстоящего матча-реванша.

В нашей статье «Чьи шансы лучше?», опубликованной ТАСС 15 сентября 1960 года, подчеркивалось, что матч-реванш Таль — Ботвинник явится самым острым и волнующим шахматным событием нашего времени. Вставал вопрос, на что может рассчитывать М. Ботвинник в матче-реванше? Какое же новое творческое оружие думает использовать крупнейший современный теоретик Ботвинник в предстоящем соревновании? Но главное, сможет ли он преодолеть искусное тактическое лавирование противника, ограничить его комбинационные возможности и, наконец, побороть «муки цейтнота», безжалостно преследовавшие его в прошлогоднем поединке?

Вместе с тем было ясно, что молодой чемпион мира, столь стремительно поднявшийся на шахматный Олимп должен ни на минуту не забывать, что представляет собой 49-летний Ботвинник с его огромным талантом, опытом и знаниями. Тот факт, что бывший чемпион мира после длительного обдумывания решил «скрестить шпаги» с Талем, не должен быть понят неправильно, как некая дань личному тщеславию.

Когда в 1937 году прежний чемпион мира Алехин одержал убедительную победу во втором поединке с М. Эйве (+ 11—6=13), голландский гроссмейстер сам признал бесполезность своих притязаний на шахматную корону.

В матче-реванше со Смысловым (1958 г.) Ботвинник сумел извлечь полезные уроки из сыгранных до этого 68 партий со своим опасным противником. На старте — одна за другой — три победы Ботвинника сыграли важную роль в драматическом развитии дальнейших событий. Остроумный выбор Ботвинником дебютных систем, гибкая стратегия и утонченная игра в эндшпиль оказались решающими факторами в соревновании с В. Смысловым, крупнейшим представителем того же классического шах-

матного стиля, лидерами которого являются А. Алехин и М. Ботвинник

Нельзя не напомнить, что, несмотря на успех в матче-реванше со Смысловым, Ботвинник остался верен себе, характерной для него самокритичности. Он не переоценивал своей победы. «Сейчас чемпионы мира, — говорил он, — в отличие от прошлых лет, не выделяются из группы сильнейших шахматистов. В настоящее время 5—6 гроссмейстеров в СССР и 2—3—за рубежом могут претендовать на звание чемпиона мира, если будут упорно готовиться к соревнованиям».

Вот почему было вполне закономерным сделать вывод, что Михаил Ботвинник еще не сказал своего последнего слова в шахматном искусстве и что его вторичное единоборство с новым чемпионом мира Талем — серьезное испытание для рижского гроссмейстера.

Экс-чемпион мира М. Эйве, приехавший в Москву в начале мая 1961 года на открытие матча реванша, высказал два интересных соображения еще до начала соревнования:

1. Завоевать титул чемпиона мира в матче-реванше легче, чем сохранить его.

2. Психологические факторы полностью на стороне Ботвинника.

М. Эйве подчеркнул также, что на последней шахматной олимпиаде в Лейпциге (1960 г.) Ботвинник находился в блестящей форме и его победы над Л. Пахманом, Л. Шмидом и О. Нейкирхом являются прекрасными достижениями. По спортивным результатам в Лейпциге и Стокгольме нельзя считать, что Таль находится в плохой форме, но также нельзя утверждать, что молодой чемпион мира находится сейчас в своей лучшей форме в творческом и физическом отношениях.

Судья матча международный мастер Г. Голомбек (Англия) так высказался по поводу предстоявшего соревнования:

«Некоторые шахматные обозреватели, взнешая шансы сторон, склонны преувеличивать значение возрастного фактора, 49 лет — это в конце концов не так уж много, особенно для Ботвинника, всегда соблюдавшего строгий спортивный режим... Однако я должен признаться, что у нас в Англии большинство считает победу Талья более вероятной».

Да, если учитывать замечательную тренированность молодого чемпиона мира, нельзя удивляться тому, что прогнозы об исходе матча расценивались в шахматных кругах, примерно, как 6:4 в пользу Талья. В дружеском разговоре с автором этих строк М. Ботвинник сам считал, что в прогнозах специалистов это соотношение было в действительности даже более благоприятным для претендента. Гроссмейстер В. Ломбарди (США) полагал, что если победит Ботвинник, это будет чудом, в противоположность своему соотечественнику — гроссмейстеру Р. Фишеру, который расценивал шансы Ботвинника выше, чем Талья.

В Смыслов, таланту и высокой технике игры которого может позавидовать любой шахматист, так ответил на данный вопрос: «Мне думается, что Ботвинник, несомненно учел опыт предыдущего матча и на этот раз будет лучше мобилизован... Чрезвычайно важно, как сложится борьба в первых трех-четы-

рех партиях. Это будет иметь не только психологическое значение, но и покажет степень подготовленности каждого из соперников, их тактику».

Вот как оценивал подготовку обоих партнеров к соревнованию и возможный ход матча чемпион мира М. Таль.

«У каждого шахматиста, как известно, есть свои методы подготовки, основой которых служит стройная система, разработанная М. М. Ботвинником. Я не хочу более подробно говорить на эту тему, но замечу, что в нашу подготовку входят как специфически шахматная часть, так и психологическая сторона. Материалом для подготовки могут быть не только шахматные партии, сыгранные партнером, но, скажем, его статьи, выступления, заметки, также раскрывающие характер творчества соперника.

Я убежден, что матч будет, видимо, еще более «злым», чем предыдущий. Надеюсь, что любители шахмат от этого только выиграют. Совершенно ясно, что гроссмейстер Ботвинник тщательно готовился к встрече, и мне было бы неудобно не последовать примеру моего выдающегося партнера» («Литературная газета», № 19, 11/II 1961 г.).

Тем временем в Москве велась деятельная подготовка к матчу. Были отвергнуты красивые, но в гигиеническом отношении непригодные театральные площадки, пока выбор не пал на Московский театр эстрады. Вмещающий с прилегающими залами до 1500 человек, он оказался идеальным для шахматного матча помещением. Просторная сцена, приятный свет, удобные мягкие кресла, расположенные амфитеатром, комнаты для участников, пресс-бюро и массовой работы и, наконец, великолепная автоматическая вентиляция, дающая возможность поддерживать постоянную температуру в 18—19 градусов тепла, — все это создавало наилучшие условия для проведения шахматного чемпионата мира, возможные только в стране социализма.

Во время соревнований зрители могли познакомиться с советским отделом Всемирной выставки «Шахматы в течение веков», которая экспонировалась в прошлом году в Лейпциге. Пресс-бюро обслуживало сотни советских и зарубежных газет, представителей радио и телевидения. Информация о матче регулярно передавалась ТАСС не только по всей стране, но и в Англию, Болгарию, Венгрию, ГДР, США, Францию, ФРГ, Чехословакию, Швецию, Югославию, Южную Америку и другие страны. Свыше 50 советских и 20 иностранных корреспондентов были аккредитованы при пресс-бюро, сотрудники которого выпускали две сводки в день и обеспечивали точную запись всех партий. Для зрителей были проведены десятки лекций и сеансов одновременной игры силами гроссмейстеров и мастеров. Эти мероприятия способствовали дальнейшей популяризации шахматной культуры среди многочисленных зрителей.

\*\*  
\*

Вечером 13 марта в одном из номеров московской гостиницы «Националь» в присутствии всего нескольких членов Организационного комитета и двух-трех представителей печати проходило неофициальное начало соревнования — проведение жеребьевки участниками.

После короткого предварительного ознакомления М. Ботвинника и М. Талья с условиями поединка и сенсационного заявления бывшего чемпиона мира, что он будет на этот раз выступать без секунданта (редкий случай в матчевой практике XX века), началась процедура жеребьевки.

В шахматной жеребьевке всегда есть что-то торжественное. Для тех, кто не совсем отбросил старые привычки к «хорошим приметам», с этой процедурой связано многое. В большом турнире с четным числом участников хорошо по жребью вытянуть № 3 или № 5, а еще лучше № 1 — в этих случаях на одну партию больше играешь белыми! В матче приятно играть первую партию белыми, как бы оставаясь на старте хозяином положения и дебютной инициативы.

Зажав в ладонях две пешки, белую и черную, арбитр матча гроссмейстер Гидеон Штальберг (Швеция) предлагает участникам выбор цвета. Таль смотрит на Ботвинника, но тот отрицательно качает головой и показывает на молодого гроссмейстера, что он, Таль, должен первый тянуть жребий. Штальберг поворачивается к Талю — чемпиону мира достается черная пешка, стало быть, первую партию он играет черными...

Жеребьевка закончена, все расходятся. Автор этих строк совершает по улице Горького небольшую прогулку с М. Ботвинником. Завязывается непринужденный разговор, связанный с завтрашним официальным открытием матча-реванша в Московском театре эстрады.

И тут выясняется нечто поразительное. Много раз нам приходилось наблюдать советских и зарубежных гроссмейстеров и мастеров, представителей разных поколений перед ответственными шахматными выступлениями. Скрытое волнение у одних сменялось нарочитыми юмористическими высказываниями у других, попытка показать себя равнодушным к завтрашнему шахматному сражению плохо гармонировала с повышенной нервозностью и острой реакцией на самое невинное замечание...

На этот раз все обстояло совершенно иначе. Около вас размеренной походкой спокойно шагал прославленный олимпиец. Человек, имя которого знает весь мир, но он как бы не желает этого знать. На свое прошлогоднее поражение этот человек смотрит так, как будто с М. Талем играл не он, а кто-то другой. Сейчас же мысль его устремлена вперед, навстречу встающим на пути опасностям, но она строга, выдержанна и вместе с тем полна необыкновенного внутреннего творческого горения, столь характерного для большой души большого художника.

Когда непродолжительная прогулка была закончена и дороги к дому двух собеседников разошлись, невольно вспомнилось следующее.

Через три-четыре месяца после поражения в матче с В. Смысловым (1957 г.) бывший чемпион мира, используя предоставленное ему ФИДЕ право на матч-реванш, начал подготовку к новому соревнованию.

— Не лучше ли было примириться с потерей короны и красиво уйти со сцены, — говорили некоторые специалисты. — Ведь Смыслов почти на десять лет моложе Ботвинника, а молодым надо, в конце концов, уступать дорогу.

— Нет, — возражали другие. — Рано еще Ботвиннику сдавать свои позиции. Ласкер в возрасте 56 лет завоевал первый приз на крупнейшем международном турнире в Нью-Йорке, опередив таких корифеев, как Капабланка, Алехин, Рети, Маршалл. Прекрасно играл Ласкер и в Москве в 1935 и 1936 годах.

И Ботвинник послушался умного голоса рассудка, а суровая действительность оправдала его надежды. Она внесла ясность в противоречивые мнения скептиков, отдающих дань в большей мере собственному вкусу, личным симпатиям, чем объективной истине и логике вещей.

Но мало принять решение, надо уметь претворить его в жизнь. Оправдаются ли длительная творческая и физическая подготовка Ботвинника, научное проникновение в историю международных шахмат и, наконец, генеральный план сражения экс-чемпиона мира в предстоящей тяжелой борьбе с Талем, которого он старше на четверть века?..

Для правильного понимания этого вопроса нам нужно сначала познакомиться хотя бы вскользь с эволюцией шахматной мысли и войти в круг событий, которыми живут сейчас мастера и приверженцы шахмат.

## МЫСЛИ О ШАХМАТАХ

Шахматы имеют многовековую историю. Об этой древнейшей «игре мудрецов» сложились поэтические легенды, рассказывающие о том, как «разумом и волей одерживают победу».

Рожденные коллективной мыслью народов Индии (V—VI вв.), шахматы («чатуранга») проникли в Среднюю Азию, Китай, Индонезию, Иран, а затем к арабским племенам, обитавшим в те времена на обширных территориях Малой Азии и Средиземноморья. Здесь, видоизменяясь, они получили название «шатрандж» и вошли в быт многих народов.

В VIII—IX веках шахматная игра проникла в Испанию, Италию, позднее во Францию, Германию, Англию и к южно-славянским народам. С течением времени менялись названия и движения отдельных фигур на доске, расширялась и усложнялась сфера творческой фантазии и логики, но оставались все теми же смысловая цель шахмат и внутреннее содержание, всегда своеобразное и неповторимое.

К славянским народам, населявшим территорию нашей страны, шахматы попали не позднее X—XI вв. либо от соседних народов Кавказа или Средней Азии, а возможно, и ранее, непосредственно из Индии. Интересен тот факт, что шахматные мотивы встречаются в русских былинах, а в отечественной шахматной терминологии сохранилось древнее индийское наименование фигуры «слон». С далеких незапамятных времен шахматы прошли большой путь развития, как часть общечеловеческой культуры, которая имеет своих многочисленных поклонников, своих талантов, свою богатую письменность.

С внешней стороны шахматная игра, в особенности для непосвященного человека, выглядит простой и незатейливой: она состоит в передвижении (по определенным правилам и строгому чередованию) белых и черных фигур на 64 клеточной доске. Цель в шахматной партии — овладеть инициативой, добиться

полного взаимодействия своих сил, создать неотразимые угрозы и в конце концов сделать неизбежной гибель главной фигуры противника — короля.

Но в столь простую на вид схему вкладывается такое неисчерпаемое богатство содержания, такое многообразие идей, вариантов и их комбинаций, что труднейшие математические вычисления отступают перед интенсивностью, гибкостью и глубиной шахматного мышления.

Правильно подмечено психологами, что личность самого шахматиста не только не остается беспристрастным зрителем и холодным наблюдателем разыгрывающейся драмы, а, наоборот, с неотразимой энергией вовлекается в эту борьбу. Не только интеллект шахматиста, но и его физические силы активно участвуют в благородном умственном соревновании.

В символической борьбе шахматных фигур как в зеркале отражаются характеры, творческие индивидуальности шахматистов, стремящихся к победе, но ищущих ее разными путями.

В чем трудности понимания процесса шахматной мысли? В том, что здесь выступает, вероятно, единственное по своей специфике сочетание элементов игры, искусства, спорта и науки. Каждый из этих элементов разнороден и требует своего аналитического и оценочного подхода.

Великие люди с давних времен высоко ценили творческую природу и воспитательное значение шахмат.

Французский философ Д. Дидро считал шахматы пробным камнем силы человеческой мысли. А. Пушкин рекомендовал их для каждого благоустроенного семейства. Любовь к шахматам Н. Чернышевский сохранил до последних дней своей жизни. Л. Толстой объяснял обаяние шахмат тем, что они заставляют работать головой, но как-то очень своеобразно, помогая видеть все различия характеров человека.

Самое замечательное в шахматном мастерстве — это необходимость одновременно сочетать глубину замысла с совершенством исполнения. Подобно тому как природа не терпит пустоты, шахматы безжалостны к ошибкам человека...

Известна мысль В. И. Ленина о шахматах как гимнастике ума. Академик С. Г. Струмилин подчеркивал, что он увлекается шахматами с 15 лет и что в воспитании воли и логических способностей они играют существенную роль. Эта точка зрения получила свое подтверждение у академиков И. М. Виноградова, А. Л. Курсанова и И. А. Орбели, автора книги о шахматах «Шатранг» (Ленинград, 1936 г.).

Логика и красота человеческой мысли — вот что является источником интереса к шахматам миллионов людей, секретом тысячелетнего существования шахмат и стойкого их иммунитета против разрушительной силы времени. Наибольший вклад в этот массовый интерес внесли любители шахмат Советского Союза — классической страны шахмат.

Еще чехословацкий гроссмейстер Р. Рети писал: «Проследившая историю шахмат, мы видим, что ими больше всего занимались всегда в тех странах, которые играли руководящую роль в культурном отношении».



Не стремясь в полной мере ответить на старый вопрос, что такое шахматы, которым серьезные люди посвящают творческую жизнь и о которых написаны тысячи книг, скажем лишь, что в наши дни слово «игра», как общее определение, к ним не подходит, хотя внешний игровой элемент в шахматах остался.

Лет 300 назад шахматы в домашнем быту были только игрой, развлечением, подобно игре на лютне. Но нельзя приписывать вечное и неизменное значение каким бы то ни было результатам человеческой деятельности. Чтобы химия стала наукой и вытеснила средневековую магию, потребовались бурный подъем творческих сил в эпоху Возрождения и научные открытия в новое время. А вспомним рождение кинематографа из развлечений дагерротипистов, фотолюбителей, а затем — триумфальное шествие современного кино как искусства и отрасли науки и промышленности?

Найденные на полуразрушенных стенах надписи и рисунки пещерных жителей, песни древних пастухов или ранние средневековые представления в театре масок — все это только первые зачатки искусства.

«Но когда отвергнутый влюбленный, — писал Р. Рети, — изливал свое горе в звуках флейты, это было началом искусства. Ибо существенное в искусстве заключается в том, что художник вкладывает свою душу в произведение». А это произведение становится искусством тогда, добавим мы, когда оно ставит своей целью познание истины и утверждение нравственных идеалов, активно воздействуя при этом на мысли, чувства и волю людей.

Немалый путь прошли и шахматы как своеобразное искусство. Почти 60 стран объединяет в наши дни Международная шахматная федерация. Сотни и тысячи национальных и международных турниров проводятся на всех континентах. Возникла обширная шахматная литература на разных языках. «Вечнозеленые» партии гроссмейстеров и мастеров приносят эстетическое удовлетворение приверженцам шахмат, в шахматной борьбе закаляется характер человека.

М. Ботвинник подчеркивал, что шахматная партия имеет две стороны — спортивную и художественную. При равных возможностях побеждает тот, кто добивается единства этих двух сторон шахматного мастерства. Чемпион мира писал:

«Строгость, законченность и сила логических построений, заключенных в содержательной партии, и вызывает красоту шахмат, те эмоции, которые знакомы любому шахматисту... Кратко можно сказать так: шахматист всегда играет в шахматы, но он создает произведение искусства тогда и только тогда, когда сыгранная им партия долго живет...».

Несколько иного взгляда держится М. Таль, акцентирующий понятие «искусства», как главного эстетического элемента в шахматах.

Вместе с тем М. Таль высказался так:

«Рассуждая о шахматах, многие склонны принимать в расчет лишь турнирную или матчевую партию, когда партнеры сидят друг против друга и в течение пяти часов стремятся побе-

дять в единоборстве. Однако турнирная борьба — это лишь одна из сторон многогранного шахматного искусства. Анализ дебютных вариантов, шахматная композиция, игра по переписке и многое другое — только в таком сочетании можно рассматривать шахматное искусство в целом».

Остается коснуться еще научного элемента в шахматах, привлекающего к себе в наш век особое внимание ученых.

Изучение процесса шахматной мысли, оперирующей миллионами позиций и миллиардами ходов, стало в наши дни частью исследовательской работы не только гроссмейстеров, мастеров и тренеров, но и математиков и философов, психологов и физиологов, педагогов и врачей. И это вполне понятно, ибо историческая, логическая и психологическая сферы шахмат неотделимы от разнообразных сторон жизни и деятельности человека данной эпохи

Все, чем шахматы на протяжении веков, как продукт человеческого сознания, живут и что они в своей условной специфике воплощают, возникает из конкретной действительности, какую бы сторону мы ни взяли — спортивную, эстетическую или аналитическую.

Нет ни одной стратегической или тактической идеи, которая возникла бы в шахматах не из реальных понятий современного человека. При этом, соревнуясь в глубине и точности замыслов со своим противником — его суровым критиком, к тому же в равных условиях, освобожденных от всего случайного и постороннего, — шахматист становится одновременно познающим субъектом и объектом познания. Он одновременно и педагог и художник. А спортивная, зрелищная сторона (поскольку сила шахматиста не есть величина постоянная) придает этому динамическому процессу свою неповторимую окраску, свой ритм и темп, свою необычайную целеустремленность к борьбе и победе. Чем сильнее и активнее противодействие партнера, его индивидуальность и воля, тем ярче и выразительнее становится богатство шахматной мысли и сопровождающих ее шахматных образов.

Научный элемент в шахматах диктует необходимость изучения истории шахмат не как эпизодической истории личностей, гениев вне их связи с творческими взглядами своей эпохи, а как закономерной эволюции, борьбы школ и стилей. Чемпион мира и ведущие международные гроссмейстеры только тогда становятся творческими законодателями для многих шахматных поколений, когда они впитали в себя всю мудрость шахмат и стоят на уровне передовых знаний и техники своего времени.

Впервые в истории шахмат разработка теории игры началась в XVI веке. С середины XVIII века шахматная практика все более пополняется аналитическими данными, поднимающими завесу над тайной шахматного мастерства. Теория обогащается новыми принципами и методами, которые помогают шахматисту-практику добиваться успеха в борьбе с опытным противником.

Вместе с тем уже давно выдвигалась точка зрения, что поэзия шахмат заключена не только в эффектных жертвах фигур, в красивых матовых положениях, озаренных блестящим стратегическим комбинацией. Появились другие веяния — планы гармоничного, более совершенного накапливания сил, базирующие-

ся на пешечных конфигурациях и постепенном захвате линий и пунктов для завершающего наступления.

Остроумные комбинации Андерсена отличались изяществом в атаке, но не были безукоризненны. С именем Стейница связано возникновение в шахматах научной позиционной школы. Несмотря на устои его некоторых формальных принципов, особенно заметных на фоне яркого, динамичного творчества Чигорина, Стейниц продвинул вперед понимание стратегии и техники закрытых позиций. Здесь он сыграл такую же роль, как Морфи в отношении искусства комбинационного разыгрывания открытых партий.

Позднее тончайшее психологическое оружие Ласкера сменилось виртуозной техникой Капабланки, а затем комбинационным размахом и феноменальным мастерством Алехина. Научная мысль шаг за шагом раздвигала границы шахматных знаний, замыслы противников становились все более глубокими, замаскированными. На смену открытой фигурной игре пришли закрытые дебюты с такими сложными пешечными построениями и блокадными мотивами, как современная защита Нимцовича или староиндийская защита.

Таким образом, от итальянцев Дель-Рио, Лолли, Понициани и француза Филидора творческая борьба различных направлений в шахматах шла к Андерсену (Германия), Стаунтону (Англия) и Петрову (Россия), а затем от Морфи (Америка) к уроженцу Праги Стейницу, Таррашу (Германия) и Чигорину (Россия) и далее к нашим современникам — Ласкеру, Капабланке, Алехину, Рети, Нимцовичу, Эйве, Ботвиннику, Кересу, Смыслову и Талю. К острой борьбе за новое качество, новую технику игры присоединяются из молодежи: Спасский (СССР), Фишер (США), Олафссон (Исландия) и другие.

Так совершенствование техники шахматной мысли сочетается с духом спортивности, виртуозности, научной целесообразности, знаменуя собой строгое чередование и развитие определенных стилей и направлений в шахматах.

\*\*

Сейчас, когда в жизнь вошла молодая наука — кибернетика, на повестку дня встала интересная проблема — не может ли быть построена машина, которая будет играть в шахматы лучше человека? Не рождается ли где-то в тайниках лабораторий и институтов шахматный автомат — грозный «соперник» современным гроссмейстерам?

— Создание «автомата» не является самоцелью, — пояснил один из специалистов в этой области профессор Московского университета М. Р. Шура-Бура, — мы не стремимся к высоким «спортивным достижениям» нашей машины, мы хотим лишь понять, как именно мыслит человек во время игры. Шахматное мышление исключительно стройно и логично. Данные, полученные после наших экспериментов, окажутся очень полезными для выведения законов мышления человека».

Поскольку «шахматная сила — это сила оценочной способности», элементы оценки позиции заданы машине заранее, то есть «программированы...».

Однако приведенные в бюллетене «Таль—Ботвинник» (№ 8, 1961 г.) две партии, иггранные автоматом против живых людей, настолько слабы по качеству, что создают первое впечатление о бесперспективности борьбы автомата с мастером. Допустим, что машина справится с расчетом вариантов, но как она разрешит проблему творческой «оценки позиции»?

Возможно, что в дальнейшем, по мере расширения элементов оценки позиции и их уточнения, машина будет совершать качественные скачки к усилению игры и с успехом заменит шахматиста, допустим, в каком-то туре соревнования... Но пока еще все это — проблемы далекого будущего!

Академик А. И. Берг писал: «Создавая электронные машины, человек учится у природы так же, как он учился у нее, создавая орудия физического труда. Однако мозг бесконечно сложнее рук и ног, и его моделирование еще делает лишь первые шаги...

В небольшом объеме мозга сосредоточена система, состоящая из 10—15 миллиардов сверхминиатюрных, легких и надежно работающих клеток — нейронов, расходующих миллиардные доли ватта на один нейрон. Даже наши мечты о сверхминиатюризации элементов управляющих машин весьма далеки от того, чего достигла природа за много миллионов лет в ходе естественного отбора и борьбы за существование...

И все же мозг работает медленно, и это не устраивает человека. Мозг обладает недостаточной памятью и способен забывать нужное. Его работа нарушается при переутомлении и недостатке питания... Перелагая простейшие функции мозга на электронные машины, человек тем самым «исправляет» некоторые его недостатки» («Вопросы философии», № 5, 1960 г.).

Человек не может состязаться с машиной в скорости или продуктивности. Здесь он заранее обречен. Но совсем другое дело творческий процесс, непременной чертой которого является гибкость мысли. Дебют в шахматной партии будет разыгран по последнему слову книжной теории и закончится в пользу машины. Но ведь за дебютом последует построенная на тончайших нюансах середина игры.

«Человек будет возможно чаще менять план — как угнаться машине за этим сложнейшим оценочным процессом?» — справедливо задает вопрос известный шахматный мастер и писатель Е. Загорянский.

Последние «думающие машины» переводили и переводят со многих европейских языков: они безошибочно переводят деловой, фактический текст, любые официальные документы. Они «выучены» даже не делать орфографических ошибок. Но пока что никому не приходит в голову поручать машине художественный перевод, перевод литературного произведения..

Жизненность шахматного искусства, подчеркивает Е. Загорянский, его устойчивость в веках тем и определяются, что шахматы разнородны по своей структуре. Не одна только логика, не одни только знания, не одна безошибочность составляют шахматную силу. Фантазия, индивидуальное творчество — вот та почва, на которой человек намного сильнее любой машины

Особую и весьма проблемную точку зрения по затронутому вопросу высказал М. Ботвинник в своей статье «Люди и машины за шахматной доской».

«Во время партии, — подчеркивает Ботвинник, — шахматист не видит всей доски с 64 полями... Он анализирует передвижения ограниченного количества фигур на ограниченном участке доски, анализирует передвижения лишь тех фигур, что не посредственно участвуют в столкновениях, и лишь на тех полях, где эти столкновения возможны. Иначе говоря, он рассматривает лишь те фигуры, что взаимодействуют с неприятельскими, и лишь те поля, где это взаимодействие возможно...».

В чем же ошибка создателей вычислительных машин, играющих в шахматы?

«Создатели вычислительных машин до сих пор делали точные машины, и они собирались сделать точную машину-шахматиста, к сожалению, такая машина, машина-сверхшахматист, вряд ли возможна. Но не следует ли поставить другую задачу, задачу создания машины, которая думала бы так же не совершенно, как и шахматист, ошибалась бы так же, как и простые смертные гроссмейстеры?..

Иначе говоря, мы будем терпеть неудачу до тех пор, пока мы будем пытаться создать машину-сверхшахматиста. Думаю, что задача станет разрешимой, если мы будем пытаться создавать машину «по образу и подобию своему»... Следует добавить, что задача программирования таких машин, задача определения методов мышления шахматиста может быть решена лишь при совместной работе шахматных специалистов, математиков, психологов и других научных работников» («Шахматы в СССР», № 5, 1961 г.).

## БОРЬБА НАЧАЛАСЬ...

Программа матча-реванша на первенство мира предусматривала проведение трех партий в неделю, за каждым туром следовал день доигрывания. Всего должно было состояться 24 встречи.

При счете 12:12 чемпион мира Таль сохранял свое звание. Для возвращения потерянного титула Ботвиннику нужно было выиграть поединок, набрав 12½, или 13 очков. Время для обдумывания — 40 ходов на 2½ часа и 16 ходов на каждый следующий 1 час с накоплением времени.

В случае болезни действовали суровые правила — разрешалось пропустить не более трех игровых дней. Дальнейший пропуск партий, независимо от причин неявки на тур, должен повлечь за собой поражение в каждой пропущенной партии.

Итак, начиная с вечера 15 марта 1961 года столица Советского Союза Москва снова (в седьмой раз на протяжении последних 13 лет!) стала центром притяжения для всех любителей шахмат земного шара.

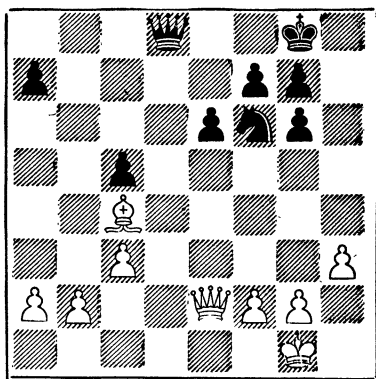
Не удивительно, что за полчаса до пуска часов зрительный зал Московского театра эстрады был переполнен. Сцена, утопавшая в коврах и убранная цветами, с шахматным столиком посередине, ждала своих необычных актеров — М. Таля и М. Ботвинника.

Главный арбитр Г. Штальберг в 16 часов 30 минут нажимает кнопку шахматных часов. Почти не задумываясь, Ботвинник, игравший белыми, сделал ход с2—с4 — борьба за шахматную корону началась!

В защите Нимцовича после дебютной стадии шансы сторон были равны, а после размена ферзей кое-кто предполагал, что противники, проведя разведку боем, согласятся на ничью. Но недаром Таль назвал предстоящий матч-реванш «более злым, чем предыдущий». 16-й ход белых показал, что Ботвинник хочет расчистить путь к новой фазе борьбы и захватить инициативу.

Когда на 22-м ходу Таль, убедившись, что его шансы не лучше, предложил сопернику ничью, последовал отказ. И как это нередко бывает в подобных случаях, сразу же был сделан неточный ход со стороны черных. Допустив одну ошибку, Таль делает вторую, а затем глупую. Ботвинник добивается подавляющего преимущества. К моменту перерыва чемпион мира записывает свой 41-й ход, но уже на следующее утро он сообщает главному арбитру, что признает себя побежденным..

17 марта состоялась вторая партия. После 28-го хода белых (Таль) возникло следующее положение. Комментарии к этой партии принадлежат экс-чемпиону мира В. Смыслову.



Вскрытие центральной вертикали привело к размену ладей. Правда, шансы белых в возникшем эндшпиле более перспективны благодаря пешечному перевесу на ферзевом фланге. Но это преимущество носит скорее теоретический характер и вряд ли может быть использовано при точной защите черных. Белые имеют в виду перевод слона на f1, где он будет прикрывать короля от шахов, а также способствовать наступлению белых пешек на ферзевом фланге.

- |             |         |
|-------------|---------|
| 28. ...     | Fd8—b8  |
| 29. Fe2—d2  | Fb8—c7  |
| 30. Cc4—f1  | Kpg8—f8 |
| 31. b2—b4   | c5 : b4 |
| 32. c3 : b4 | Kf6—d5! |

Конь занял доминирующую позицию в центре и препятствует наступательным операциям белых. Если теперь 33. a4, то 33...Фс3. А в случае размена ферзей конь и король черных сумеют остановить наступление белых пешек на фланге.

33. a2—a3            Фс7—с3  
34. Фd2—g5        Фс3—f6

Контрударом 34...f6 35. Ф: g6 Ф: a3 черные достигали равновесия. Если теперь 36. Сb5, то 36...Фс1+ 37. Кph2 Фf4+ или 36. b5 Фс5 37. h4 Кe7, и черные успешно защищаются.

35. Фg5—g3        Фf6—f4  
36. Фg3—d3        Фf4—c1

Гроссмэйстер Спасский рекомендует здесь 36...Фс7.

37. a3—a4            ...

Таль находчиво использует выгодную обстановку для активизации пешек. Нельзя брать на b4 из-за очевидного мата.

37. ...            Кpf8—g8?

Неудачный ход. Черные могли сохранить равновесие посредством 37...Фс3 38. Фа6 Фс7. Теперь нельзя. 39. b5 из-за 39...Кb4, а на 39. Фb5 следует 39...Кс3 40. Фа6 Кd5 с повторением ходов.

38. a4—a5            Фс1—e1  
39. Фd3—d4!        a7—a6  
40. b4—b5            ...

К моменту контрольного времени Таль успевает осуществить решающий прорыв. Белые образуют проходную пешку, которая будет стоять черным фигуры.

40. ...            a6: b5  
41. a5—a6        Фе1—a5  
42. a6—a7        b5—b4  
43. Cf1—c4        f7—f6  
44. Сс4—b5        b4—b3

Если 44...Фа3, то 45. Фс5 Фа1+ 46. Кph2 Кph7 47. Сс6 Кс7 48. Фb6 и т. д.

45. Фd4—a4.

Черные сдались.

После 45...Ф: a4 46. С: a4 Кb6 47. С: b3 Кpf7 48. Са4 с дальнейшим 49. Сс6 не оставляет черным никаких шансов.

Счет матча-реванша становится 1:1 — единственный момент на протяжении всего соревнования, когда равный результат дал равную пищу для надежд несметному числу поклонников как Талья, так и Ботвинника.

После воскресного отдыха соперники встретились в третий раз.

Приводим третью партию матча с комментариями В. Смылова.

Ботвинник (белые)

Защита Нимцовича

Таль (черные)

- |           |        |
|-----------|--------|
| 1. c2—c4  | Kg8—f6 |
| 2. Kb1—c3 | e7—e6  |
| 3. d2—d4  | Cf8—b4 |

Снова, как и в первой партии, защита Нимцовича.

Часто задают вопрос, почему в матчах на первенство мира дебютный репертуар не отличается разнообразием? Объясняется это тем, что матчевая борьба имеет свою специфику, резко отличающуюся от характера выступлений в турнирах.

У каждого из гроссмейстеров имеются определенные творческие взгляды на различные стадии партии и позиции. В зависимости от теоретической подготовки и психологических факторов избираются схемы развития в дебюте, которые затем неоднократно проверяются и уточняются в практической борьбе. Классическим примером такой принципиальной тактики был знаменитый матч Алехин — Капабланка (Буэнос-Айрес, 1927 г.), почти все партии которого прошли под флагом ферзевого гамбита.

4. e2—e3

...

Любопытно вспомнить, что в предыдущем матче Ботвинник регулярно применял здесь острый вариант с ходом 4. a3. В данной партии он вернулся к испытанному плану развития, в котором неоднократно добивался успеха на всесоюзных и международных выступлениях

- |           |        |
|-----------|--------|
| 4. ...    | 0—0    |
| 5. Cf1—d3 | d7—d5  |
| 6. a2—a3  | d5:c4  |
| 7. Cd3:c4 | Cb4—d6 |
| 8. Kg1—f3 | Kb8—c6 |

Эта непринужденная манера игры рекомендована гроссмейстером В. Рагозиным. Черные стремятся к освобождающему маневру e6—e5, чему не препятствует 9. Cb5 из-за 9...e5 10. C:c6 eдf 11. K:d4 bc 12. K:c6 Фd7, и за пожертвованную пешку у черных хорошие шансы на атаку.

До сих пор повторялись ходы из первой партии, которая продолжалась: 9. Kb5 e5 10. K:d6 Ф:d6 11. de Ф:d1+ 12. Kp:d1 Kg4 13. Кре2 Kc:e5, и черные получили благоприятный

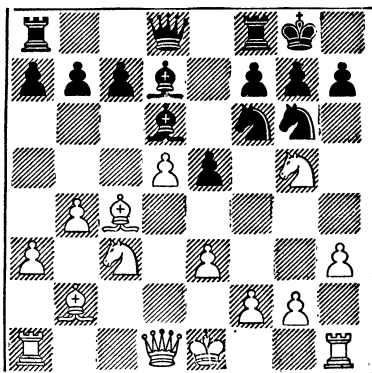
эндшпиль. Таль, вероятно, был непрочь повторить этот вариант, но теперь Ботвинник находит более энергичное продолжение.

9. b2—b4	e6—e5
10. Cc1—b2	Cc8—g4
11. d4—d5	Kc6—e7
12. h2—h3	Cg4—d7
13. Kf3—g5!	...

Белые хорошо провели дебют и создали активную позицию. Маневр коня связан с очевидной целью — перевести его на центральное поле e4 и, как вскоре выяснится, содержит в себе немалую толику яда.

13. ... Ke7—g6

Таль не разгадывает коварного замысла партнера и делает естественный, но неудачный ход. Лучше было 13...h6.



14. Kg5—e6! ...

Неожиданный и красивый ответ. Он стал возможным благодаря тому, что конь покинул поле e7. События складываются в явную выгоду белых, создавая в позиции черных слабые поля и объекты для атаки.

14. ...	f7:e6
15. d5:e6	Kpg8—h8

Нельзя отступать слоном из-за потери ферзя после 16. e7+. Однако теперь белые отыгрывают фигуру и добиваются перевеса двух слонов. К тому же пешечные ряды черных заметно ослаблены.

16. e6:d7	Фd8:d7
17. 0—0	Фd7—f5
18. Kc3—d5!	...

Таким путем белые предупреждают агрессивные действия черных на королевском фланге. Если 18...e4, то 19. K:f6 gf 20. Фс2 Ке5 21. f4 с лучшей игрой у белых. На 18...Фе4 могло последовать 19. K:f6 Ф:c4 20. K:h7! Лf5 21. Фg4, выигрывая пешку.

18. ... Kf6—g8

Вместо этого отступления заслуживало внимания 18...Лad8 19. K:f6 gf с упорной защитой. Во всяком случае черным не следовало переходить к пассивной тактике.

19. Фd1—g4	Фf5—c2
20. Фg4—e2	Фс2—f5
21. Фе2—g4	Фf5—c2
22. Фg4—e2	Фс2—f5

Черные уклоняются от размена ферзей и перехода в эндшпиль, где преимущество белых неоспоримо. Но теперь после повторения ходов, сделанных для выигрыша времени, белые приступают к планомерному усилению своей позиции.

23. e3—e4	Фf5—d7
24. Ла1—d1	Ла8—d8
25. Фе2—g4	Фf7—e8
26. g2—g3	...

Ограничивая подвижность черных коней, белые не опасаются варианта 26...с6 27. Ке3 Kf6 28. Фf3 и если 28...Kd5, то 29. Kf5 с позиционным нажимом.

26. ...	Kg8—h6
27. Фg4—h5	Kh6—g8

Над позицией черных сгущаются тучи, но им нечего предпринять. Поэтому они выжидают удобного момента, чтобы осложнить ситуацию, когда противник начнет активные действия.

28. Фh5—e2	Kg6—e7
29. Kd5—e3	Kg8—h6

Трудно рекомендовать лучшую защиту. На 29...Kf6 следовало бы 30. Kf5 K:f5 31. ef e4 32. Се6.

30. Ке3—g4! Kh6: g4

Тяжелое решение, ибо теперь вскрывается линия «h» для атаки. Не помогало 30...Фh5 ввиду 31. Kpg2 с угрозой 32. K:e5. Например, 31...Kg6 32. K:e5 Ф:e2 33. K:g6+ hg 34. Се:e2; или 31...Kс6 32. Лd5 Ке7 33. Лd2 Кс6 34. Cd5 и т. д.

31. h3: g4	Ke7—c6
32. Kpg1—g2	Cd6—e7
33. Cc4—d5!	Kc6—d4
34. Cb2: d4	e5: d4
35. Cd5—c4	...

У белых ясный план атаки по линии «h» в сочетании с наступлением пешек в центре. Они отказываются, от продолжения 35. С: b7, хотя после 35...d3 36. Фе3! (не 36. Л: d3 Фb5 37. Cd5 c6) белые также сохранили бы перевес.

35. ... c7—c5

Этот ход вызывает серьезные возражения. Не стоило допускать блокады, стесняющей позицию черных. Лучше было 35... g6 и 36... Kpg7.

36. b4—b5                      Ce7—f6  
37. f2—f4                      d4—d3

Что еще можно поделать против грозного продвижения белых пешек? Черные отдают пешку, чтобы активизировать свои силы, но это не приносит им желанного облегчения.

38. Лd1: d3                      Лd8: d3  
39. Cc4: d3                      Cf6—d4  
40. e4—e5                      g7—g6  
41. Лf1—h1                      Kph8—g7  
42. Фе2—e4                      b7—b6

В этом положении партия была отложена.

43. Cd3—c4.

Черные сдались.

Действительно, на 43...Фе7 (или 43...Фd7 44. Фс6 Ф: c6 45. bc Лс8 46. e6!) проще всего решает 44. g5 с последующим 45. Фс6 и угрозой 46. Фf6+!, а если 44...Лс8, то 45. f5 gf 46. Л: h7+ Кр: h7 47. Фh4+ и 48. Фh6x.

Ботвинник превосходно и последовательно провел всю партию.

Волнующей была четвертая встреча. Счет 2:1 не устраивал молодого чемпиона мира. Он всегда верил в свою «счастливую звезду», и она не раз помогала ему при трудных обстоятельствах. Но как сейчас вырвать инициативу у соперника — зно́та дебютов? В прошлогоднем матче на помощь приходили изнурительные размышления и цейтноты прогивника. Вот почему можно было на дебют большого внимания не обращать. Но на этот раз все шло по-иному. Уже в первых партиях бывший чемпион мира оказался неузнаваем — это был «молодой Ботвинник», искусно сочетающий стратегический план с острыми промежуточными ходами.

Психологически правильно оценивая сложившуюся обстановку, Таль избирает в защите Каро—Канн за белых редкое в современной практике продолжение 3. e4—e5. Завязывается оживленная борьба. Угрозы и контргрозы следуют одна за другой. Таль выигрывает качество, но уже к 30-му ходу чемпиону мира самому приходится защищать свою инициативу. В итоге — эффектный вечный шах королю черных! Следующие две партии также заканчиваются вничью.

3½:2½ в пользу Ботвинника, сообщает сводка пресс-бюро корреспондентам советских и зарубежных газет. Спортив-

ная сенсация, говорили некоторые. Но как объяснить читателям столь неожиданный результат? Случайность это или... Выдержит ли Ботвинник оставшуюся марафонскую дистанцию в 18 партий?

Новые три волнующие встречи заканчиваются с преимуществом на стороне экс-чемпиона мира, позволяя ему увеличить разрыв до двух очков.

Приводим седьмую партию матча с оригинальными комментариями чемпиона мира М. Ботвинника.

**Ботвинник (белые)**

**Таль (черные)**

# **Защита Нимцовича**

- |           |        |
|-----------|--------|
| 1. c2—c4  | Kg8—f6 |
| 2. Kb1—c3 | e7—e6  |
| 3. d2—d4  | Cf8—b4 |
| 4. a2—a3  | ...    |

В первых нечетных партиях матча, где М. Таль неизменно избирал защиту Нимцовича, белые играли 4. e3. Но очень интересно было узнать, что же черные заготовили на ход 4. a3?...

- |          |         |
|----------|---------|
| 4. ...   | Cb4:c3+ |
| 5. b2:c3 | b7—b6   |

Вот и обнаружилось, что за возражения приготовили черные на систему Земиша! Они отказываются от наиболее популярного продолжения 5...c5, видимо, опасаясь какой-либо «новинки», и от наименее популярного варианта 5...Ke4, с успехом применявшегося М. Талем в матче 1960 года.

- |          |        |
|----------|--------|
| 6. f2—f3 | Cc8—a6 |
| 7. e2—e4 | d7—d5  |

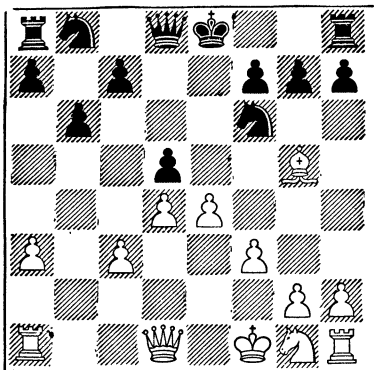
Более логично здесь 7...Kc6, с дальнейшей атакой на слабую пешку c4 — это ведет к весьма сложной борьбе. Идея хода в партии мне всегда казалась сомнительной: ведь черные допускают размен слабой пешки c4 на хорошую пешку e6!

- |          |     |
|----------|-----|
| 8. c4:d5 | ... |
|----------|-----|

Белым, конечно, повезло! Во время партии они не могли вспомнить, что об этом варианте написано в теоретических исследованиях?.. Поэтому они прежде всего пошли на размен в центре, избавляясь от сдвоенной и слабой пешки c4.

- |            |        |
|------------|--------|
| 8. ...     | Ca6:f1 |
| 9. Kpe1:f1 | e6:d5  |
| 10. Cc1—g5 | ...    |

Как выяснилось после партии, в данном положении этот ход оказался новинкой. Между тем, аналогичную идею я уже проводил ранее — в четвертой партии матча 1960 года.



Борьба идет за обладание полем c4. Если черные не имеют возможности установить на этом поле одного из коней, то у них нет компенсации за пешечный перевес белых в центре и на королевском фланге. Поэтому одного из черных коней весьма полезно разменять на чернополющего слона, ибо слон не может принять участия в борьбе за пункт c4.

10. ... h7—h6  
11. Фd1—a4+! ...

Конечно, продолжение 11. С:f6 Ф:f6 12. e4 0—0 дает черным некоторую инициативу. Теперь же в случае 11...Фd7 12. Ф:d7+ Кb:d7 13. С:f6 К:f6 14. e5 Kd7 15. Ke2 белые беспрепятственно проводят свой план, указанный в предыдущем примечании, и достигали лучшего эндшпиля — так, впрочем, черным все же следовало играть. М. Таль избирает более сложную борьбу, видимо не учитывая при этом, что инициатива будет на стороне белых.

11. ... c7—c6  
12. Сg5—h4! ...

Поскольку маневр Кb8—c6—a5—c4 уже невозможен, белые отказываются от размена, существенно облегчавшего черным защиту.

12. ... d5:e4  
13. Ла1—e1 g7—g5  
14. Ch4—f2! ...

Казалось, на поле g3 слон имел бы больше возможностей, но в случае 14. Сg3 Фd5! черные удовлетворительно защищались, так как ход 15. c4 (15...Ф:d4) невозможен.

Теперь же на 14...Фd5 могло последовать как 15. c4, так и более энергичное 15. fe К:e4 16. c4 Фе6 17. Фс2 f5 18. g4, и черных губит неудачная позиция ферзя на поле e6 (грозит 19. gf).

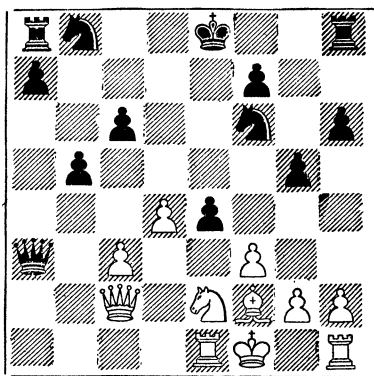
14. ... Фd8—e7

Здесь 15. fe К:e4 16. Фс2 f5 17. g4 уже не выглядит убедительным, ввиду маневра Kb8—d7—f6.

15. Kg1—e2 b6—b5

Иначе черным не ввести в бой ферзевого коня.

16. Фа4—с2 Фе7:а3



Лучший практический шанс. Если черные допустили бы ход а3—а4 (например, 16...Kbd7 17. а4), то им было бы опасно рокировать как в короткую, так и в длинную сторону; сейчас же у них будет утешение хотя бы в материальном перевесе. Пока ладьи белых разъединены, черный ферзь на поле а3 неуязвим; вариант 17. Kg3 Kbd7 18. fe 0—0—0 выглядит совсем неплохо — как же продолжать белым?

17. h2—h4! ...

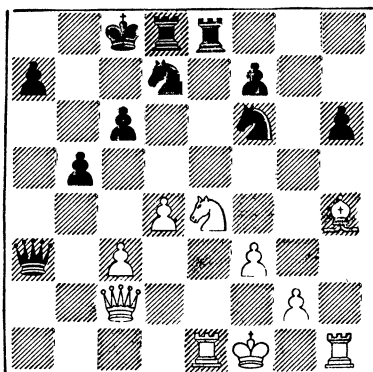
Вероятно, единственное продолжение — этот ход надо обязательно сделать, когда ферзевый конь еще находится на поле b8 — белые вводят в бой королевскую ладью быстрее всего.

17. ... g5:h4

Очевидный позиционный промах — белые теперь вводят в бой и ладью, и слона, и короля (поскольку освобождается поле f2); промах этот основан на тактическом просчете, как это будет видно из дальнейшего. Однако в случае 17...Лg8 18. hg hg белые активизировали ладью h1 без потери времени, а в случае 17...g4, примерное продолжение 18. fe Kbd7 19. Kf4 с по-

следующим g2—g3 и Kpg2 вело к соединению белых ладей в черные оказывались в критическом положении.

18. Cf2:h4	Kb8—d7
19. Kc2—g3	0—0—0
20. Kg3:e4	Lh8—e8



Этот ход был сделан молниеносно стало быть, все было рассчитано черными еще на 17-м ходу. После 21. K:f6 Л:e1+ 22. Кр:e1 Фa1+ 23. Фd1 Ф:c3+ 24. Kpf2 Кe5 черные получали возможность как-то активизировать свои фигуры. Однако у белых есть прозаический ответ, не оставляющий партнеру каких-либо надежд. Разумеется, плохо было 20...К:e4 21. Ф:e4 с двойной угрозой Ф:c6+ и С:d8.

21. Kpf1—f2	Kf6:e4+
22. f3:e4	f7—f6
23. Le1—a1	...

Итак, белые ладьи соединены — тревожный сигнал для черных!

23. ...	Фа3—e7
24. Ла1:a7	Фe7:e4

Несколько лучше было 24...Лg8. Теперь черные остаются без фигуры.

25. Фc2:e4	Ле8:e4
26. Ла7—a8+	Kd7—b8

Или 26...Крс7 27. Сg3+

27. Ch4—g3	Крс8—b7
28. Лh1—a1	Лd8—c8

Иначе следовало 29. Л1а7+ Крб6 30. Сс7×.

29. Ла8—а7+      Крб7—b6  
30. Сg3:b8              ...

Снова грозит мат (31. Л1а6×). Дальнейшее было необязательным,

30. ...              b5—b4  
31. Сb8—d6              b4:c3  
32. Cd6—c5+      Крб6—b5  
33. Ла1—а4.

Черные сдались, ибо мат неизбежен.

Восьмая, следующая партия матча — одна из лучших в творчестве М. Талья.

Таль (белые)

Ботвинник (черные)

Защита Каро—Канн

1. e2—e4              c7—c6

Анализируя партию для бюллетеня «Таль—Ботвинник», гроссмейстер А. Котов писал: «Как все-таки изменчива судьба дебюта! Когда-то защите Каро—Канн считали ненадежной, бессодержательной, трусливой. Вспомним, сколько досталось, например, от комментаторов гроссмейстеру С. Флору за то, что он неизменно играл этот дебют, «где больше ничьей не выжмешь».

Но вот в 1958 году Ботвинник впервые в своей практике применил это начало в партиях матча-реванша со Смысловым... И старинная защита сразу ожила: ее играют во всех турнирах».

2. d2—d4              d7—d5  
3. e4—e5              ...

Этот ход в кулуарах расценивался как попытка со стороны чемпиона мира начисто опровергнуть всю стратегию черных, основанную на динамическом накоплении сил за счет стремительного натиска белых на королевском фланге. Любопытно, что С. Тартаковер в своей «Ультрасовременной шахматной партии» (1925 г.) так «аттестует» этот вариант: «Не имеет под собой почвы продвижение 3. e5, так как черные легко получают атаку против запертого центра белых». Да, все течет, все изменяется!

3. ...              c6—c5  
4. d4:c5              e7—e6  
5. Фd1—g4              Кb8—c6

В момент, когда был сыгран этот ход, в пресс-бюро матча один из мастеров сказал: «Не пойму Ботвинника! Ведь после 5...Kd7 он в шестой партии получил вполне боееспособную позицию. Теперь же экс-чемпион мира решается на опасный эксперимент и сам усложняет свою задачу...»

Но надо улавливать психологическую тактику Ботвинника в матчах — не давать противнику двигаться по заранее заготовленным им пугам и каждый раз вынуждать его за доской изби-

рать новое ответственное решение, даже если это связано с опасностью.

- |            |        |
|------------|--------|
| 6. Kg1—f3  | Фd8—c7 |
| 7. Cf1—b5  | Cc8—d7 |
| 8. Cb5:c6! | Фc7:c6 |
| 9. Cc1—e3  | Kg8—h6 |

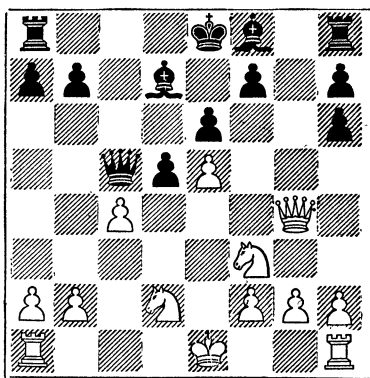
Необходимость (если она была!) сделать этот ход как бы подтверждает трудности дебютного эксперимента черных. Какие бы потенциальные силы ни таились в отлично омоложенной М. Ботвинником защите Каро—Канн, но даже для самого проникновенного шахматиста пока еще существуют границы познания.

Обсуждался ход 9...Ke7, но после 10. Kbd2 Kf5 11. Kb3 K:e3 12. fe за белыми сохраняется значительный пространственный перевес: стоящая перед черными задача отыгрыша пешки или получения позиционной компенсации за нее нелегка. Возникшая через несколько ходов ситуация показывает преимущество ловких коней над неповоротливыми слонами.

- |            |        |
|------------|--------|
| 10. Ce3:h6 | g7:h6  |
| 11. Kb1—d2 | Фc6:c5 |

Наконец-то материальный ущерб возмещен, но позиционная цена его слишком велика. Латвийский мастер А. Гипслис считал здесь более приемлемым 11...C:c5, стремясь закончить мобилизацию сил.

12. c2—c4!                      ...



Один из тех превосходных ходов, которые делают честь М. Талю. Теперь перед белыми открываются широкие возможности использовать слабость черных полей d6 и f6, атаки в центре и еще большего ограничения подвижности слонов противника при обеспеченном пространстве.

0—0—0

К этому ходу А. Котов дает остроумное примечание: «Многие гроссмейстеры разбиравшие эту партию в пресс-бюро, рекомендовали все-таки брать на с4. Им нечего бояться, они партию сами не играют, поэтому можно предлагать самые смелые решения. Практически, если даже взятие на с4 возможно, трудно упрекать Ботвинника за то, что он отказался от такого рискованного на вид хода».

13. 0—0            Крс8—b8  
14. Лf1—d1l      Фс5—b6

Чересчур медлительный план в столь острой тактической обстановке, так как 14...Сс5 оказалось неосуществимым. Направлялось 14. .Се7 с немедленными активными действиями по открытой линии «g».

15. Фg4—h4l      a7—a5

Профилактический (против b2—b4) ход, который, вероятно, явился последней потерей темпа, в то время как после 15...Лс8 или 15...Лg8 еще могли возникнуть осложнения.

16. Лa1—c1        Лh8—g8  
17. Kd2—b3l        a5—a4  
18. c4—c5l        Фb6—c7  
19. Kb3—d4        Лd8—c8  
20. b2—b4            ...

Захватив все ключевые позиции, Таль переходит в решительное наступление, которое он проводит под флагом настоящей классики.

20.        ...            a4:b3  
21. a2:b3        Фс7—d8  
22. Фh4 .d8        Лс8:d8  
23. b3—b4        ...

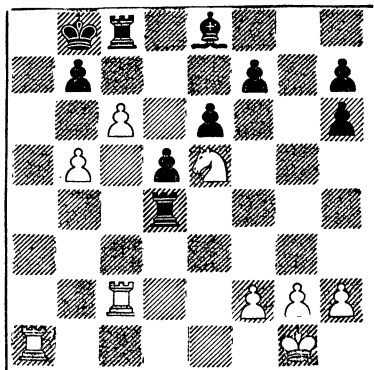
Даже размен главных атакующих фигур — ферзей не в состоянии ослабить неотразимую атаку Талья на ферзевом фланге. Скованные фигуры черных не могут добиться логического взаимодействия, а пешечная фаланга белых неудержимо движется вперед.

23.        ...            Лg8—g4  
24. b4—b5        Лd8—c8  
25. c5—c6l        Cd7—e8  
26. Лс1—c2        Cf8—g7  
27. Лd1—a1        Cg7:e5

На возможную жертву качества рижские шахматисты А. Гипслис и П. Кампенус дают следующий вариант: 27...Л:d4 28. К:d4 С:e5 29. Лса2 и если 29...С:d4, то 30. Ла8+ Крс7 31. Л:c8+ Кр:c8 32. Ла8+ Крс7 33. cb Кр:b7 34. Л:e8 с выигрышным окончанием.

28. Kf3:e5            Лg4:d4

## 29. Ke5—d7+! Черные сдались.



После 29...С:d7 30. cd Лd8 31. Лс8+ Л:с8 32. Ла8+ пешка проходит в ферзи, а на 29...Крс7 следует 30. b6+ Крpd8 и 31 cb.

## ЛИДИРУЕТ БОТВИННИК

Девять партий матча-реванша Таль — Ботвинник внесли существенную поправку в спортивный ход соревнования. Ботвинник выиграл 9-ю партию на 73-м ходу, то есть после упорнейшего сопротивления противника, однако счет 5½ 3½ в пользу экс-чемпиона мира говорил сам за себя. Но не одна лишь сухая бухгалтерия матча, а скорее драматические эпизоды борьбы позволяли уже сделать далеко идущие выводы.

Острую творческую оценку содержанию партий дал к этому моменту гроссмейстер Д. Бронштейн.

«Стиль Талья и Корчного, — писал он, — часто называют комбинационным. Есть ли хоть один шахматист, который не ценит больше всего на свете прелесть комбинаций? Но грудно поверить, чтобы шахматные комбинации можно было создавать из ничего, вроде того, как иллюзионист хватается прямо из воздуха зажженные папиросы. Комбинация — это цветок, порожденный фантазией шахматиста, но создаваемый не одной фантазией, а еще трудом и заботой...

...Таль может вести борьбу и в классическом позиционном стиле. Он блестяще доказал эту мою оценку в некоторых партиях прошлого матча и в восьмой партии этого матча, которую он провел, как Ботвинник. Однако Таль предпочитает манеру, которая требует с его гочки зрения минимальной затраты сил. Дебют, говорит он, вообще не имеет большого значения, важно сохранить «свежую голову» к тому моменту, когда партия переходит в решающую стадию...

И вот ход борьбы показал, что Ботвиннику не раз удавалось погасить искры сверкающих комбинаций противника, прежде чем Таль успевал разжечь костер. Более того, в седьмой партии Ботвинник сам вступил на комбинационный путь, подготов-

ленный его блестящей стратегической игрой в дебюте и при переходе к серединной стадии. Сила и слабость Ботвинника в том, что он идет только на такие комбинации, которые логически вытекают из позиции и которые он в состоянии рассчитать с начала до конца. Слабость и сила Таля в том, что он бросается в омут осложнений, даже если не может мысленно довести их до ясного результата.

Итак, Ботвинник борется не только за звание чемпиона, но и за классический шахматный стиль, наиболее ярким представителем которого он был в течение десятилетий. И поскольку этот стиль по своему содержанию, как мне кажется, выше интуитивного, то Ботвинник должен одержать победу».

Результаты 10-й и 11-й партий матча реванша можно уже называть катастрофой для молодого чемпиона мира, после которой он уже не смог подняться. Три поражения подряд — это слишком много даже для Таля, несмотря на присущие ему замечательные черты характера — оптимизм и веру в свои творческие силы.

Нельзя сказать, что чемпион мира в ходе матча не старался перестроиться, уравновесить динамику своей игры с мощным позиционным началом противника. Но справедлива мысль, что «стиль — это человек». Попытка Таля в 11-й партии (славянская защита) направить сражение в русло длительной позиционной борьбы не увенчалась успехом. За многие годы на глазах представителей старшего поколения Ботвинник не только изучил в совершенстве славянскую защиту, но именно в этом дебюте лидер советских шахматистов отточил свое несравненное техническое мастерство в использовании едва заметных преимуществ, которому мог бы позавидовать сам Капабланка.

После 11-й партии перевес Ботвинника достиг 4 очков ( $7\frac{1}{2} : 3\frac{1}{2}$ )! Вспомним, что в аналогичный момент прошлого года матча результат был  $6\frac{1}{2} : 4\frac{1}{2}$  в пользу Таля. Естественно, что экс-чемпион мира сейчас мог быть доволен своей судьбой.

Но всякое удобство имеет свои неудобства! Вот, наконец, и Ботвиннику, вероятно, захотелось в 12-й партии разнообразить свой дебютный результат и отдать дань другому построению за черных. Если Таль с поразительным упорством старался гальванизировать пешечную диверсию белых на королевском фланге в защите Каро—Канн, то Ботвинник решил временно дать отставку этой системе, вернувшись вновь к одному из опаснейших вариантов французской защиты.

Мужество всегда достойно похвалы, и та принципиальность, с которой М. Ботвинник защищает идею того или иного дебюта, неизменно привлекает сочувствие мастеров. Ведь в этом варианте черные жертвуют две пешки на королевском фланге, рассчитывая на контратаку в центре и на другом фланге.

Первые 11 ходов, а также 12. Фh5+ встречались уже в первом матче Ботвинник — Таль. В ответ на шах черные продолжали 12...Kg6. На сей раз Ботвинник сыграл 12...Kp d8!? Этот ход, как мы указывали ранее, был рекомендован А. Котовым и Т. Петросяном как сильнейший. К сожалению, оба гроссмейстера не дали исчерпывающего заключения к своей рекомендации, о чем приходится пожалеть.

Внести ясность в эту позицию смело взялся сам Ботвинник, но нужно сказать, что его партнер вновь показал, что существует ряд динамических позиций, где шахматное чутье и мастерство рижского гроссмейстера находятся на исключительной высоте. Именно такая позиция и возникла после 16-го хода белых, когда у черного ферзя оказались отрезаны все пути к отступлению.

Еще рано давать исчерпывающую оценку всему дебютному построению черных. Скажем лишь, что, по мнению М. Ботвинника, избранный им стратегический план во французской защите был правилен, лишь недооценка силы проходной пешки «h» решила исход борьбы в 12-й партии в пользу белых.

Любопытная дегалы! Стоило только Талю выиграть в нынешнем матче одну партию, как в следующем туре его ожидало жестокое возмездие. Так получилось в 3, 9, 13, а затем в 18-й партиях. Кто-то в шутку сказал, что «Талю выгоднее было сделать больше ничьих и меньше выигрывать, тогда количество его поражений могло сократиться».

После 14 партий перевес Ботвинника вновь был равен четырем очкам. В 15-й, как и в 13-й встрече, Таль вместо прежней защиты Нимцовича обращается к своему излюбленному оружию — староиндийской защите. Много блестящих, обошедших мировую печать партий стали в этом популярном дебюте подлинными произведениями шахматного искусства, когда армией черных командовал М. Таль.

Но если в прошлогоднем единоборстве с Ботвинником в «индийской дуэли» счет был  $1\frac{1}{2} : 1\frac{1}{2}$ , то в нынешнем матче дела сначала шли хуже. Тщательно отшлифованная Ботвинником в период подготовки к реваншу система Земиша оказалась надежным барьером на пути к желаниям противника втянуть белых в неизведанную пучину шахматной драмы. При переходе из середины игры в эндшпиль сильный пешечный центр белых неизменно превращался в мощный таран. Ботвинник добился победы в 15-й партии, а следующую — свел вничью.

После двух третей матча счет еще более увеличился и стал  $10\frac{1}{2} : 5\frac{1}{2}$  в пользу московского гроссмейстера. Только два очка отделяли его от шахматной короны. Теоретически в оставшихся восьми партиях чемпион мира еще мог набрать  $6\frac{1}{2}$  очков. Но практически такая задача вряд ли оказалась бы под силу даже гениальному А. Алехину!

Но Таль есть Таль, и единственным его лозунгом в шахматах всегда остается неугасимое стремление к борьбе! Не случайно в частной беседе с друзьями Ботвинник после 16-й партии высказал опасение, что рижский гроссмейстер еще кинется на него, как «разъяренный тигр». В конце концов и Ботвинник не счетная машина. Сыгранные за полтора месяца две трети матча потребовали исключительного напряжения, немало утомив нервную систему обоих соперников.

28 апреля с 17-й партии началась заключительная часть матча. Как и в предыдущих встречах, из дебюта Ботвинник вышел с бесспорным позиционным перевесом, а его 22-й ход (жертва качества) поставил Талья в крайне затруднительное положение. После того как черные потеряли еще и пешку, в пресс-бюро матча кор-

респонденты уже готовили сводку об очередном поражении рижского гроссмейстера. Но тут в судьбу сражения вмешался цейтнот (редкий гость в этом матче) и, как следовало ожидать, спутал все карты.

32-й ход белых  $\Phi g3-f3$  (вместо впоследствии предложенного гроссмейстером А. Толушем  $e5-e6!$ ) привел к тому, что изобретательный выпад Таля  $33...f7-f5!$  оживил защиту черных, а сделанный в дальнейшем ошибочный маневр белых  $36. \Phi f3-d3$  (вместо  $Sg6:e8$ ) окончательно передал инициативу в руки молодого чемпиона. К моменту перерыва Ботвинник остался без качества, не имея взамен достаточной компенсации. Так удачно начатый дебют из-за одной неточности ( $32. \Phi f3?$ ) изменил всю картину борьбы. На 84-м ходу Ботвинник признал себя побежденным.

Потерпев поражение в следующей 18-й встрече, Талю удалось еще раз вкусить радость победы — в 19-й партии. Это было 5 мая, когда успех молодого гроссмейстера оказался уже его «лебединой песней».

Заслуживает внимания творческое содержание этой партии. В остроумно разыгранной староиндийской защите Таль показал, что школа Ботвинника не прошла для него бесследно и он не чужд лучших традиций классиков шахмат, в первую очередь Алехина и Ботвинника.

В самом деле. Если в дебюте 19-й партии рижский гроссмейстер в психологической манере Ласкера — Таль внезапно завлек в «сети» своего противника, то, начиная с 23-го хода, черные провели эндшпиль в строго техническом плане. Несмотря на трудности реализации лишней пешки и упорную защиту белых, Таль на 75-м ходу одержал еще одну победу.

Новый успех Таль в 19-й партии (впервые через один тур!) окрылил его надежды поставить своеобразный рекорд — при счете  $7\frac{1}{2} : 11\frac{1}{2}$  набрать  $4\frac{1}{2}$  очка в оставшихся пяти партиях!

Была ли эта мысль чистейшей иллюзией или просто самоуверенностью молодого человека, сказать трудно. Но остается фактом, что любой другой шахматист на месте Таля в этот момент опустил бы руки и, сделав две ничьих, оставил поле сражения.

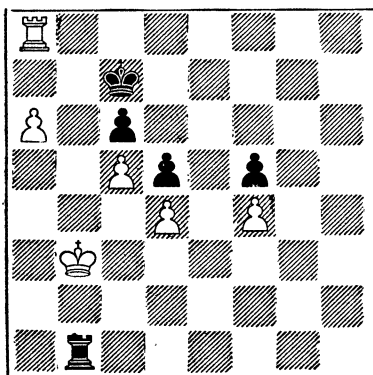
20-я партия в девятый (и последний) раз в этом матче являлась в образе защиты Каро—Канн. Вновь Таль избрал белыми свой коронный вариант с ходом  $4. h2-h4$ , но дальнейшие события на доске мало напоминали предыдущие встречи. На сей раз позиционная тактика Таль оказалась весьма гибкой и маневренной. Насколько велико было желание Таля во что бы то ни стало выиграть эту партию, свидетельствовал тот факт, что уже в дебюте на обдумывание только 11-го хода чемпион мира потратил 40 минут. При быстроте соображения Таль — это неслыханная вещь!

Неточности, допущенные соперниками в этой ответственной встрече, не должны были удивлять завсегдатаев матча-реванша, ставших свидетелями напряженной восьминедельной борьбы. В разгаре боя в миттельшпиле инициатива, захваченная Талем, непрерывно нарастала.

Правда, Ботвиннику удалось разменять ферзей. Но вот 34-й ход черных Lb8—e8 (надо было играть Kf3) вынуждает экс-чемпиона мира перейти в глухую защиту. Разве только Стейниц был бы удовлетворен, видя, как черные передвигают фигуры только в своем лагере? К моменту перерыва (к 42-му ходу) позиционное преимущество Талья сделалось очевидным, черным «не хватало воздуха» для свободного дыхания.

После возобновления игры пешечный прорыв белых на ферзевом фланге должен был стать ключом к их победе... Но, вероятно, Таль просмотрел парадоксальный защитительный маневр черных — 46...La8! С другой стороны, ход Ботвинника королем на e6 в конце концов привел к потере пешки. Утомленный упорным сопротивлением противника, Таль после шестичасовой борьбы на 88-м ходу вновь отложил партию, чтобы в спокойной домашней обстановке найти надежный путь к выигрышу.

— Я потратил на анализ вторично отложенной позиции почти всю ночь, — рассказывал впоследствии М. Ботвинник. — Только утром мне удалось уточнить план защиты, построенный на идее пата. В критический момент черные отдавали ладью, а принятие жертвы приводило к ничьей.



Вот эта интереснейшая позиция (после 88-го хода черных), привлекавшая к себе внимание видных шахматных теоретиков в СССР и за рубежом. Надо сказать, что ладейный эндшпиль с лишней (проходной) пешкой у белых расценивался многими гроссмейстерами как совершенно выигранный у Талья. Некоторые мастера предполагали даже, что Ботвинник не будет доигрывать эту партию.

Но как неоднократно случалось, лидер советских шахматистов сумел путем детального анализа доказать ошибочность такой оценки.

Приводим краткий, но убедительный анализ гроссмейстера М. Ботвинника.

В указанной на диаграмме позиции план белых прост:

1. Обменять пешку a6 на пешку f5.

2. Надвигая пешку «f», отвлечь короля черных от поля с7.

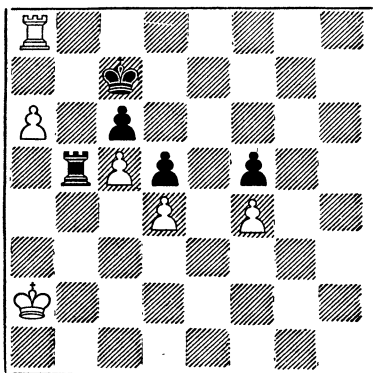
3. Проникнуть своим королем в тыл черных через поле b6. Если при этом черные и завоюют пешку d4, то их положение не станет легче: проходная пешка d5 при случае будет лишь служить надежным прикрытием для белого короля от шахов ладьей с тыла.

Препятствовать этому плану черным нелегко и главным образом потому, что их ладья оказывается сгруппированной в своих действиях: например, в варианте 89. Кра2 Лb5 90. a7 Ла5+ 91. Крb3 Крb7 92. Лf8 Л: a7 (или 92...Кр: a7). 93. Л: f5 это вполне очевидно.

Поэтому главной задачей черных является активизация ладьи — только в этом случае у них могут быть шансы на успешную защиту.

Итак, 89. Кра2 Лb5.

90. a7.



Здесь возможно было и 90. Лf8 (этот вариант будет рассмотрен позже).

90...Ла5+ 91. Крb3 Крb7 92. Лf8 Лb5+.

В нападении на белого короля заключается единственная возможность активизировать ладью.

93. Кра4.

Белые просмотрели в анализе одну патовую возможность и, не задумываясь, сделали этот псевдоактивный ход — теперь ничья, по-видимому, неизбежна. Однако и после 93. Крс3 Ла5 94. Лf7+ Кра8 95. Л: f5 Кр: a7 96. Лf6 (96. Лf7+ Кра6 97. Лс7 Ла3+ 98. Крb4 Ла4+!) 96...Крb7 97. f5 Ла3+ у черных сохранились все шансы сделать ничью.

93...Кр: a7 94. Л: f5 Лb1.

## 95. Лf6.

Это скромное нападение вынуждено обстоятельствами — в случае 95. Лf7+ Кра6 96. Лс7 Лb4+! ничья становилась очевидной.

## 95...Крb7 96. f5.

Видимо, без этого хода не обойтись, но теперь черные получают возможность прочно установить ладью сзади проходной пешки — белый король уже не сможет оттеснить ладью с линии «f».

96...Ла1+ 97. Крb4 Лb1+ 98. Крc3 Лc1+ 99. Крд2 Лf1 100. Крe3 Крc7 101. Лf7+ Крд8 102. Крe2 Лf4 103. Крд3 Лf3+ 104. Крд2.

Теперь ничья очевидна, так как черная ладья одновременно ограничивает белого короля и скрывает черную ладью. Было сделано еще 17 ходов, и партия закончилась ничью.

Осталось еще установить, не могли ли белые ходом 90. Лf8 (см. диаграмму на стр. 43), отдавая пешку «а» на поле а6, добиться победы? Вряд ли...

Например. 90. Лf8 Ла5+ 91. Крb3 Л:а6 92. Л:f5 Крд7 93. Лf6 Ла1 94. f5 Лd1 95. Крc3 Лc1+ 96. Крд2 Лf1 97. Лf7+ Крд8 98. Крc3 Лb1! 99. Крc2 Лb4 100. Крд3 Лb3+ 101. Крe2 Лh3 (102. f6 Лh4! 103. Крe3 Ле4+ 104. Крf3 Крe8) — разница по сравнению с продолжением в партии состоит лишь в том, что черная ладья ограничивает белого короля не по третьей горизонтали и линии «f», а по третьей горизонтали и линии «b»...

— Конечно, это окончание нуждается еще в дальнейших исследованиях. — так заканчивает свой анализ М. Ботвинник.

Таким образом, после 20 партий счет стал 12:8.

Что же произошло в 21-й партии?.. Об этом рассказал экс-чемпион мира В. Смыслов, комментарии которого мы приводим.

**Ботвинник (белые)**

**Таль (черные)**

### Староиндийская защита

1. d2—d4	Kg8—f6
2. c2—c4	g7—g6
3. Kb1—c3	Cf8—g7
4. e2—e4	d7—d6
5. f2—f3	Kb8—d7
6. Cc1—e3	e7—e5

Перед началом настоящей партии многие полагали, что борьбы в этой встрече не будет, а последует быстрое соглашение на ничью. Слишком велик был разрыв в очках в пользу Ботвинника, чтобы Таль мог еще надеяться спасти матч... Но уже самый выбор дебюта свидетельствовал о боевом настроении партнеров. Порядок ходов, который избрали черные, препятствует излюбленному Ботвинником развитию слона на d3, как это уже неоднократно встречалось в его шахматной практике. Теперь в случае 7. Cd3 следовало считаться с продолжением 7...Kg4 8. f g ed, и черные отыгрывают фигуру.

7. Kg1—e2	0—0
8. d4—d5	Kf6—h5
9. Фd1—d2	f7—f5
10. 0—0—0	a7—a6

Рокировки в разные стороны обычно предвешают пешечные штурмы и прорывы на обоих флангах, и стремление Таля подготовить продвижение b7—b5 психологически вполне понятно. Все же здесь заслуживало предпочтения немедленное 10...Kd16.

Теперь невыгодно 11. e4 gf 12. Kg3 из-за 12...f4 13. K:h5 fe 14. K:f6+ Ф:f6, и пешка e3 неприкосновенна ввиду 15...Ch6. Поэтому на 10...Kd16 лучше отвечать 11. h3 и если 11...f4, то 12. Cf2 с дальнейшей перегруппировкой фигур посредством Kpb1, Lg1, Kc1 и Cd3.

11. Kpc1—b1	Kd7—f6
12. e4:f5	g6:f5
13. Ke2—g3!	Фd8—e8

В этой трудной ситуации, если еще учесть матчевое положение молодого чемпиона, ему следовало избрать острый вариант: 13...f4 14. K:h5 fe, 15. K:f6+ Ф:f6 16. Ф:e3 e4 17. fe Cd7 с идеей b7—b5.

14. Cf1—d3	...
------------	-----

Завершает стратегический план действий, с железной логикой осуществленный Ботвинником. Дальнейшее пассивное сопротивление со стороны черных обрекало их на неминуемое поражение. Вероятно, этим можно объяснить попытку Таля броситься навстречу опасностям и решиться на вскрытие линии «h».

14. ...	Kh5:g3
15. h2:g3	c7—c5
16. Ce3—h6	Фe8—g6
17. g3—g4	b7—b5

Теперь это наступление на ферзевом флаге запаздывает, так как белые овладели главными опорными пунктами, а их атака на черного короля развивается в стремительном темпе.

18. Ch6:g7	Kpg8:g7
19. Lh1—h4!	b5:c4
20. Cd3—c2!	h7—h6

В трудном положении Таль изыскивает шансы, чтобы путем размена ферзей ослабить растущий натиск противника. Но четкая игра Ботвинника не оставляет черным никаких шансов на спасение.

21. Ld1—h1	Фg6—g5
22. Фd2:g5	h6:g5
23. Lh4—f6	f5:g4

После этого размена фигуры черных попадают под перекирпичный огонь противника. Но и другие ходы не могли принести облегчения. Попытка разрубить «Гордиев узел» посредством 23...e4 не проходила из-за 24. fe fg 25. e5! и т. д.

24. f3:g4!	...
------------	-----

Простой и вместе с тем решающий исход борьбы — удар. Вскрытие линии «f» после жертвы второй пешки позволяет белым добиться подавляющего преимущества.

24. . . .	Cc8:g4
25. Lh6—g6+	Kpg7—i7
26. Lh1—i1	Kpf7—e7
27. Lg6—g7+	Kpe7—e8

Или 27...Lf7 28. Л:f7+ Кр:f7 29. Ке4, и белые выигрывают фигуру. Любопытно, что король черных, вынужденный покинуть королевский фланг, вернулся на исходное место.

28. Kc3—e4	Kl6—d7
------------	--------

Дальнейшее сопротивление бесполезно. На 28...К:e4 последовало бы 29. Са4+.

29. Ке4:d6+	Kpe8—d8
30. Лf1:f8+	Kd7:f8
31. Kd6:c4	Cg4—d7
32. Lg7—i7!	Kpd8—c7
33. d5—d6+.	Черные сдались.

Эффектная победа М. Ботвинника, успешно завершившая его исполинскую борьбу за шахматную корону.

## ЭПИЛОГ

Опущен занавес на сцене Московского театра эстрады, где в течение двух месяцев бушевали шахматные страсти и тысячи зрителей и сотни тысяч незримых энтузиастов шахмат переживали вместе с участниками каждую партию, каждый ее шаг, жадно следя за сообщениями печати, радио и телевидения. Еще звучат в памяти приветствия со всех концов земли, пришедшие в адрес победителя, увенчанного золотой медалью ФИДЕ.

— Мой нынешний поединок с гроссмейстером Талем, — сказал на пресс-конференции 13 мая М. М. Ботвинник, — доставил мне спортивное и творческое удовлетворение. Нужно прямо сказать: Таль — шахматист большого таланта. Фигурная игра — его стихия. Он не только легко и быстро считает варианты, но умеет, как никто другой, виртуозно использовать малейшую неточность, допущенную его противником в процессе борьбы. С приходом Талья на передовую линию огня гроссмейстерам и мастерам придется пересмотреть темп и технику игры и многие свои взгляды. Вряд ли можно будет теперь довольствоваться шаблонной оценкой позиции и общими теоретическими рассуждениями о пользе того или другого дебютного варианта...

— Наш матч, — добавил Ботвинник, — протекал весьма напряженно. Я не ошибусь, если скажу, что общий уровень творческого содержания партий выше, чем прошлогодний, где было значительно больше ошибок. Конечно, положение Талья, как чемпиона мира, было труднее, чем мое. Ему предстояла более сложная задача — удерживать свое звание в то время как я стремился вновь его завоевать. По-видимому, Таль недостаточно

глубоко подготовился к матчу-реваншу. Я же потратил на подготовку 6 месяцев. Возможно, он думал, что Ботвинник будет делать те же ошибки в критические моменты и так же попадать в цейтнот, как в прошлогоднем поединке? Но этого не случилось.

Международная шахматная федерация, как известно, приняла решение в дальнейшем запретить матчи-реванши, однако экс-чемпион мира В. Смыслов считает это решение неправильным.

Любопытное письмо прислал в адрес пресс-бюро соревнования шахматист-любитель И. Котенев (г. Орджоникидзе, Северо-Осетинская АССР).

«Победа Ботвинника, — пишет Котенев, — доказала не столько бесспорную силу Ботвинника против Таля, сколько величайшую мудрость матча-реванша.

С самой первой партии я не сомневался в подавляющем результате матча в пользу прежнего чемпиона. Но пусть подумает Международная шахматная федерация, что было бы, если при жизни Алехина чемпионом мира оставался бы Эйве?.. Были бы тогда у шахматного мира свои эпохи и соответствовали бы они действительности?

Я очень симпатизирую Мише Талю, но это не мешает мне сказать: если Таль мужеством своим и напоминает Юрия Алексеевича Гагарина, то у него нет еще корабля «Восток». Пусть его школа сначала создаст такой корабль, а потом пускает в плавание по шахматному космосу своего капитана».

Могучий талант, глубина и точность мысли Ботвинника принесли ему заслуженную победу с крупным счеком 13:8. Ботвинник победил Таль и потому, что он первый сумел отыскать «ахиллесовую пятю» в творчестве молодого гроссмейстера.

С этой точки зрения, как ни парадоксально, одну из причин нынешнего поражения Таля можно искать в ошеломляющем 40-м ходе Л: а6+! в 17-й партии матча на первенство мира 1960 года. Выиграв «чудом» эту встречу, где положение белых в критический момент оставляло мало надежд на спасение, и вызвав восторг зрителей, Таль, быть может, расценил свой успех как действие формулы — все пути ведут в Рим!..

Под сильнейшим микроскопом М. Ботвинник, как ученый и исследователь, сумел распознать тактические и психологические позиции противника и с невероятной силой повернуть руль матча-реванша в сторону, противоположную стилю и манере игры соперника. Другими словами, Ботвинник по-своему «программировал» Таля.

Сможет ли гроссмейстер Таль вторично подняться во весь рост и завоевать звание чемпиона мира?

Образно выразился по этому поводу писатель Л. Зорин: «Человеку приходится держать в жизни два основных экзамена — испытание успехом и испытание неудачей. В первом случае ему грозит самообольщение, во втором, что еще страшней, капитуляция духа. Если первый экзамен Таль выдержал не лучшим образом, то он может реабилитировать себя теперь, — поражение, быть может, величайшая проверка ценности личности. До турнира претендентов осталось больше года. Для Таля это должен быть решающий год. — год персоненок год раздумий, год самопознания («Литературная газета», № 58, 1961 г.).

Сильные мастера прошлого, по мнению М. Ботвинника, были главным образом импровизаторами и, вероятно, наиболее гениальным импровизатором был кубинец Х. Р. Капабланка. Однако в конце прошлого столетия зародилось и новое направление—исследовательское. Особо ярко проявилось это направление в отечественной, советской шахматной школе, которая придает важнейшее значение искусству подготовки к соревнованиям.

Рассматривая себя как шахматиста-исследователя, аналитика, Ботвинник относит Талья к шахматистам-практикам, импровизаторам, которые из-за молодости и недостаточности опыта еще не овладели методом научного исследования в шахматах, чем и объясняется поражение молодого гроссмейстера в матче-реванше 1961 года.

Справедлива ли эта мысль и справится ли Таль с поставленной перед ним гигантской задачей нового взлета на шахматный Олимп — покажет ближайшее будущее.

## СОДЕРЖАНИЕ

	Стр.
Вступление . . . . .	3
Два чемпиона . . . . .	5
Первое знакомство соперников . . . . .	9
В преддверии матча реванша . . . . .	14
Мысли о шахматах . . . . .	18
Борьба началась... . . . .	24
Лидирует Ботвинник . . . . .	38
Эпилог . . . . .	46

Автор *Яков Герасимович Рохлин*.

Редактор издательства *А. С. Каплунов*.

Техн. редактор *А. С. Назарова*.

Корректор *Е. А. Соколов*.

Обложка художника *А. П. Кузнецова*

---

Сдано в набор 5/VI 1961. Подписано к печати 5/IX-1961 г.  
 Формат бум. 60×92<sup>1</sup>/<sub>16</sub> Бум. л. 1,5. Печ л. 3,0. Уч. изд. л. 3,19  
 А08813 Изд № 235 Цена 9 коп Тираж 46 000. Заказ 2610

---

Типография изд-ва «Московская правда»

**9 коп.**